

ග්‍රාමීය සහ නාගරික ජනතාවගේ පාරිසරික සංජානන

විෂමතා පිළිබඳ අධ්‍යයනය

ජේ. එන්. ඩී. ජයතුංග සහ එස්. යූ. කේ. ඒ. එන්. සුභර්ශන

හැඳින්වීම

මිනිසා ස්භාවික පරිසරය ජය ගනිමින් තම අවශ්‍යතා සපුරා ගැනීමට අතීතයේ සිටම උත්සාහ ගෙන ඇත. පරිසරයෙහි කටුක බවින් මිදී තම ආරක්ෂාව සහ යහපැවැත්ම තහවුරු කර ගැනීම උදෙසා මහත් පරිශ්‍රමයක් දැරූ මිනිසා සිය බුද්ධි මහිමය උපයෝගී කර ගනිමින් තම අරමුණු ජය ගත් අතර ස්ථිර ජනාවාස ආරම්භ වීම ද මේ සමඟ සිදුවිය. ශ්‍රී ලංකාව තුළ විජය කුමරුගේ ආගමනයට පෙර සිටම ජනාවාස පැවති බවටත් නාගරික ජනාවාස රාජ්‍යත්වයේ වර්ධනයත් සමඟ අනුරාධපුර රාජධානියෙන් ආරම්භ වූ බවට ඉතිහාසය සාක්ෂි දරයි. නමුත් ශ්‍රී ලංකාවේ නගර සම්බන්ධයෙන් පැහැදිලි වාර්තාවක් හමුවන්නේ 1871 ඉංග්‍රීසි අධිරාජ්‍යවාදීන් විසින් සිදුකරන ලද ලංකාවේ පළමු සංගණනයෙන් ය. මේ ආකාරයට සෙමෙන් සහ ක්‍රමයෙන් ආරම්භ වූ ශ්‍රී ලාංකීය නාගරික වර්ධනය අද වන විට කුඩා නගර 8, මධ්‍යම නගර 30, මහනගර 17 ක් ලෙස මුළු නගර 55 කින් සමන්විත වන අතර නාගරික ජනගහන ප්‍රතිශතය 18.2% කි. ග්‍රාමීය ජන සංඛ්‍යා ප්‍රතිශතය 77.4% කි.

ගම සහ නගරය වෙන් කොට හඳුනා ගැනීම සඳහා ලෝකයම පිළිගත් පොදු නිර්ණායකයන් නොමැති අතර එක් එක් රටවල් විවිධ වූ නිර්ණායක මත පදනම්ව එය වෙන් කරනු ලබයි. ජන ඝනත්වය, ආර්ථික කටයුතු, පරිපාලන මායිම්, පළාත් මායිම් එම නිර්ණායකවලින් කිහිපයකි. මෙලෙස ගම සහ නගරය ව්‍යුහාත්මක ලක්ෂණ අනුව වෙන්කර හඳුනා ගත්තද ඒවා නිරන්තරයෙන්ම ඒකාබද්ධව ක්‍රියා කරයි (Jefferson, 1931). නගරවලට තනිව වර්ධනය විය නොහැකි අතර ග්‍රාමීය ප්‍රදේශවල

අනුග්‍රහය ඒ සඳහා අවශ්‍ය වේ (Douglas, 1998). ඒ අනුව ග්‍රාමීය පුද්ගලයෙකුගේ දෛනික ජීවිතයට ග්‍රාමීය හා නාගරික අවශ්‍යතා දෙකම ඇතුළත් වේ. පාරිසරික වශයෙන් ද මෙම ප්‍රදේශ අතර අන්තර් සම්බන්ධතාවයන් ඇතිවේ. නාගරික ප්‍රදේශ සිය නීත්‍යානුකූල මායිම් හෝ සීමාවෙන් ඔබ්බට ප්‍රසාරණය වීමේ දී ග්‍රාමීයව පවතින ස්වාභාවික සම්පත් (භූමිය, ජලය ආදිය) සඳහා ඉල්ලුමක් ඇතිවේ. මෙලෙස ග්‍රාමීය ප්‍රදේශවල සිදුවන හුවමාරු ක්‍රියාවලිය ප්‍රදේශ දෙකටම ප්‍රතිඵල ගෙනදෙනු ලබයි. මේ ආකාරයට ග්‍රාමීය සහ නාගරික ප්‍රදේශයන්ගේ ව්‍යුහාත්මක වෙනස්කම් පිළිබඳ අධ්‍යයනයන් රැසක්ම අද දක්වා සිදුකර ඇති නමුත් එම ප්‍රදේශවල ජනතාවගේ පාරිසරික සංජානනය කෙබඳු දැයි ගැටලු සහගතය. පාරිසරික සංජානනය යන්නෙන් අදහස් කරන්නේ මිනිසා සහ පරිසරය අතර පවත්නා වූ සංජානනය පිළිබඳ සංකල්පයකි. එනම් පුද්ගලයා තුළ පවතින පරිසරය සහ පරිසරයට සම්බන්ධ දේවල් (දේශගුණ විපර්යාස, පාෂාණ චක්‍රය ආදිය) පිළිබඳව පවත්නා වූ ධනාත්මක, සෘණාත්මක ආකල්ප, දැනීම ආදියයි. සංජානනමය පරිසරයෙන් වෙන් වූ පුද්ගලයෙකු නොමැත (Ingold, 2000). පුද්ගලයා යම් දෙයක් පිළිබඳව විවිධ වූ දෘෂ්ටි කෝණයන්ගෙන් බලනු ලබයි. ඔවුන් එය සංජානනය කරගන්නා ආකාරය මත ප්‍රතිචාර දැක්වීම ද සිදු වේ. නිදසුනක් ලෙස මිනිසුන් කණ්ඩායමක් වනාන්තරයක් දුටුවහොත් ජීව විද්‍යාඥයා එහි ජෛව විවිධත්වය පිළිබඳවත්, භූගෝල විද්‍යාඥයා එහි පස හෝ පාෂාණවල පොහොසත්කම පිළිබඳවත්, මනෝවිද්‍යාඥයා වනාන්තරයේ සිටින මිනිසුන්ගේ ජීවන තත්ත්වය පිළිබඳවත් උනන්දු වේ. මේ ඔවුන් එය ග්‍රහණය කර ගන්නා ආකාරයයි. ග්‍රහණය කරගත් ආකාරයට අනුව ඊට ප්‍රතිචාර දැක්වීම ද සිදුවේ. තවද ගංවතුර සංසිද්ධියක් ගතහොත් යම් පිරිසක් එය දේව කෝප වීමක් ලෙස දැකිය හැකි අතර ඔවුන් ඊට ප්‍රතිචාර වශයෙන් දෙවියන්ට පුද පූජා පැවැත්වීම,

බාරහාර වීම, කන්තලවි කිරීම සිදුකරනු ලබයි. තවත් පිරිසක් මෙය ස්වභාවික සංසිද්ධියක් ලෙස දැකිය හැකිය. ඔවුන් ගංගාවේ පළල වැඩි කිරීම, ගංගාව දෙපස බැමි ඉදිකිරීම ආදී ක්‍රියාවන් සිදු කරමින් ඊට ප්‍රතිචාර දක්වයි. මේ එක් එක් පුද්ගලයා සංජානනය කරගන්නා ආකාරය සහ ඊට අනුරූපව ප්‍රතිචාර දක්වන ආකාරයයි.

සංජානනය පිළිබඳ න්‍යායන් සහ සංකල්පයන් ද පවතී. ඒ අතින් පාරිසරිකවාදය, ගැඹුරු පාරිසරික විද්‍යාව, පාරිසරික ස්ත්‍රීවාදී සංකල්පයන් වැදගත් වේ. පාරිසරිකවාදයේ අරමුණ වන්නේ පරිසරය පිළිබඳව මහජනතාවගේ ආකල්ප වෙනස් කිරීම සහ පාරිසරික විඥානය ඉහළ දැමීමට කටයුතු කිරීමයි. සමහර විටෙක පාරිසරිකවාදය පරිසරික ව්‍යාපාර ලෙස ද හැඳින්වීමට පුළුවන (Cormic, 1992). ගැඹුරු පාරිසරික විද්‍යාව මඟින් ලොව පුරා සිටින සියලු ජාතීන්ගේ ආගමික විශ්වාස සහ ක්‍රියාකාරකම් පොදු සාමූහික ආචාරධර්ම පද්ධතියක් ඇති කිරීමට උත්සාහ දරන අතර මෙමඟින් නොදියුණු බිම් මට්ටමින් සිටින ප්‍රජාවගේ පරිසරය පිළිබඳ විශ්වාසය සහ ක්‍රියාකාරකම් සැලකිල්ලට ගනු ලබයි (Pepper, 1996). පාරිසරික ස්ත්‍රීවාදයට අනුව ඔවුන් විශ්වාස කරන්නේ පරිසරය සංරක්ෂණය කිරීම පිළිබඳව ආකල්ප කාන්තාව තුළ සහජයෙන්ම ඇති බවයි. මෙමඟින් පැහැදිලි වන්නේ පාරිසරික සංජානනය පිළිබඳ විවිධ මත පවතින බවත් ඒවායේ පරස්පරතා හඳුනාගත හැකි බවත් ය.

ගම සහ නගරය භෞතික සහ සංස්කෘතික වශයෙන් වෙන්කර හඳුනාගත හැකි වුවද ග්‍රාමීය සහ නාගරික ප්‍රජාවේ පාරිසරික සංජානනයේ විෂමතාවයන් පවතී ද යන්න ගැටලුවකි. නගර ආශ්‍රිත පාරිසරික ගැටලු උද්ගත වන්නේ නාගරික ප්‍රජාවේ පාරිසරික සංජානනයේ පවත්නා දුර්වලතා නිසා ද යන්න කුතුහලයකි. Michel

Foucault ට අනුව පාරිසරික ගැටලු සහ පාරිසරික ක්‍රියාකාරකම් අවබෝධ කර ගැනීම සඳහා ජනතාවගේ පාරිසරික දැනුම ඉතා වැදගත් වේ. තුන්වන ලෝකයේ සිදුවන පාරිසරික විපර්යාස අවම කිරීම සඳහා මිනිසුන්ගේ ස්වදේශික දැනුම තීරණාත්මක කාර්යයක් ඉටු කළ බව මොවුන්ගේ මතයයි. නූතනවාදී පාරිසරිකවාදයට අනුව මිනිසාගේ සංස්කෘතිය හා පාරිභෝගික රටා පාරිසරික ගැටලු ඇති කරන අතර ඒ තුළින් පාරිසරික අර්බුදයන් නිර්මාණය වෙයි. කෙසේ නමුත් මෙම තර්කයන් ශ්‍රී ලාංකික සන්දර්භය තුළ කෙතරම් දුරට සාධාරණීකරණය කළ හැකි ද යන්න ගැටලුවකි.

මිනිසුන් තුළ පවත්නා පාරිසරික සංජානනය තීරසාරභාවය උදෙසා වැදගත් කාර්යයක් ඉටු කරනු ලබයි. මේ හේතුවෙන් නිසා ග්‍රාමීය සහ නාගරික වශයෙන් ජනතාව තුළ පාරිසරික සංජානනයේ පවතින විෂමතා අධ්‍යයනය කිරීම කාලීන අවශ්‍යතාවයක් වන අතර මේ තුළින් මිනිසුන්ගේ පාරිසරික සංජානනය සහ පාරිසරික ප්‍රතිචාර අතර සම්බන්ධතාවයක් ගොඩනගා ගත හැකිය. ඒ අනුව අනුරාධපුර දිස්ත්‍රික්කය පදනම් කර ගනිමින් අනුරාධපුර නැගෙනහිර නුවරගම් පළාත සහ නොවිටියාගම ප්‍රාදේශීය ලේකම් කොට්ඨාසයන්ට අයත් අන්දරවැව ග්‍රාම නිලධාරී වසම සහ අංක 255 තුන්වන පියවර 1 කොටස ග්‍රාම නිලධාරී වසම පාදක කොට ගනිමින් ජනතාවගේ පාරිසරික සංජානනයේ පවත්නා විෂමතාවයන් අධ්‍යයනය කිරීමට මෙහිදී බලාපොරොත්තු වේ.

නූතන සමාජයේ දී නිතර අසන්නට ලැබෙන සංකල්පයක් ලෙස පාරිසරික අර්බුද සංකල්පය හඳුනාගත හැකිය. පාරිසරික අර්බුද යනු අතීතයේ පෙර නොවූ විරූ අර්බුදයක් ලෙස හඳුනාගත හැකිය. පෙර පරම්පරාවේ න්‍යෂ්ටික සහ ජීව විද්‍යාත්මක ආයුධවල තර්ජනය මූලික කරගනිමින් පාරිසරික අර්බුදයන් වර්තමානයේ දී අත්විඳිමින් පවතී.

පරිසර සාධකය අමතක කර දමා අත්තනෝමතික ලෙස කටයුතු කිරීම හේතුකොට ගෙන ලෝක ඉතිහාසයේ යම් යම් ශිෂ්ටාචාරයන් පවා විනාශයට පත් වූ ආකාරය හඳුනාගත හැකිය. භූගෝල විද්‍යාව පිළිබඳව මහාචාර්යයවරයෙක් වන ජැරඩ් ඩයමන්ඩ් මහතා මේ සම්බන්ධව පර්යේෂණාත්මක තොරතුරු අනුසාරයෙන් තොරතුරු දක්වා ඇත.

දීර්ඝ කාලයක පටන් ලෝකවාසී ජනතාවට යම් යම් මට්ටම් යටතේ දේශගුණික විපර්යාස පිළිබඳව අදහස් ප්‍රකාශ කළත් ඒවායේ දිග පළල පිළිබඳවත් බහුතර ජනතාව ප්‍රතිචාර දැක්වීමක් හෝ ඊට අනුවර්තනය වීම සඳහා ප්‍රායෝගික වැඩපිළිවෙලක් වෙත ගමන් කර නැත. ශ්‍රී ලාංකාවාසී ජනතාවගේ පැත්තෙන් බලන විට ද පෙනී යනුයේ විද්වත් මට්ටම්වලින් මේ දේශගුණික විපර්යාස යන කතාව පැවතියත් එය පොදු ජනතාවගේ අවධානයට පත් නොවූ බව හඳුනාගත හැකිය. කාර්මීකරණ ක්‍රියාදාමයක් සමඟ මෙය තවත් තීව්‍ර වන්නට විය. 1986 යුක්‍රේනයේ සිදු වූ වර්තෝබ්ල් න්‍යෂ්ටික අනතුර, 1984 ඉන්දියාවේ මධ්‍යම ප්‍රදේශයේ බෝපාල් නගරයේ පිහිටි යුනියන් කාබයිට් කම්හලේ විෂ වායු කාන්දු වීම, ජපානයේ මිනමාටා නගරයේ සිදු වූ රසදිය කාන්දුවීම සිද්ධිය, ෆ්‍රැක්ෂමාහී සිදු වූ විකිරණ කාන්දු වීම ආදිය මේ සඳහා ලෝක මට්ටමින් සපයාගත හැකි නිදසුන් වේ. මෙම සිදුවීම් සංවර්ධනය සහ පරිසරය අතර පවතින පරතරය තවදුරටත් පුළුල් කෙරෙන සහ නූතන සංවර්ධන මාධිලිය ගැන යළි යළිත් සිතන්නට ලෝක ප්‍රජාව පොළඹවාලන සංසිද්ධි දාමයකි.

2015 වර්ෂයේ දී කැනඩාවේ vitality air නම් සමාගමෙන් චීනයේ ජනතාවට හුස්ම ගැනීම සඳහා පිරිසිදු වායු බෝතල් ගෙන්වීම, ඉන්දියාවේ නවදිල්ලි නගරයට ඩීසල් වාහන ඇතුළු කිරීම තහනම් කිරීම ආදී සිදුවීම් හරහා ද මානව ක්‍රියාකාරකම් හේතුවෙන් ඇති වූ පාරිසරික අර්බුදයන්ගේ හානිදායක මට්ටම සනාථ කරයි. ලෝක සෞඛ්‍ය

සංවිධානයේ නවතම වාර්තාවේ සඳහන් වන්නේ ශ්‍රී ලංකාවේ වායු දූෂණ තත්ත්වය ඉහළ ගොස් ඇති බවයි. අධික රට වාහන ගමනාගමනය, බලශක්ති උත්පාදනය, කර්මාන්තවල වායු විමෝචනය ආදිය මෙම තත්ත්වයට හේතු සාධක බවත් මෙය ජනතාවට සෞඛ්‍ය ගැටලු ඇති වීමට හේතු විය හැකි බවටත් අනතුරු අඟවා ඇත.

පාරිසරික අර්බුදයන් රැසකටම හේතුව මානව ක්‍රියාකාරම් බවට පර්යේෂණ රැසකින් මේ වන විටත් සොයාගෙන ඇත. නමුත් මේ සඳහා මූලිකම හේතුව පුද්ගලයන් තුළ පවත්නා සංජානනික වෙනස්කම් ද යන්න ගැටලුවකි. එසේත් නැතිනම් පුද්ගලයන් වශයෙන් ගත් කල පාරිසරික අර්බුදයන් සඳහා මූල බීජය වන පාරිසරික සංජානනයේ ග්‍රාමීය, නාගරික සහ ස්ත්‍රී පුරුෂ වශයෙන් පැහැදිලි වෙනසක් පවතී ද යන්න හඳුනා ගැනීම තුළින් පාරිසරික අර්බුදයන් සඳහා විසඳුම් සෙවීමේ දී මූලික අවධානය ලබා දිය යුතු පුද්ගල කාණ්ඩය සහ අවධානය ලබා දිය යුතු අංශයන් පිළිබඳව මනා අවබෝධයක් පවත්වා ගත හැකිය. ඒ තුළින් පාරිසරික අර්බුදයන් සඳහා ඉතා හොඳ විසමදුම් ලබා ගැනීමට හැකියාව ලැබෙනු ඇත.

පර්යේෂණ අරමුණු

ප්‍රධාන අරමුණ

ග්‍රාමීය සහ නාගරික ජනතාවගේ පාරිසරික සංජානන විෂමතා පිළිබඳ අධ්‍යයනය කිරීම.

උප අරමුණු

ග්‍රාමීය සහ නාගරික ජනතාවගේ පාරිසරික අධ්‍යාපනය සහ දැනුම්වත්භාවයේ පවතින විෂමතා පිළිබඳ පරීක්ෂා කිරීම

ග්‍රාමීය සහ නාගරික ජනතාවගේ ස්භාවික සම්පත් භාවිතයේ පවතින විෂමතා පිළිබඳ පරීක්ෂා කිරීම

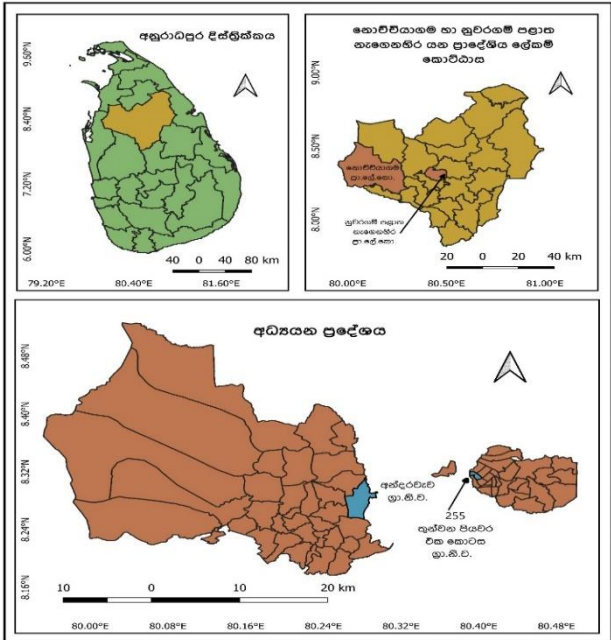
ග්‍රාමීය සහ නාගරික ජනතාව පාරිසරික ව්‍යාපාර කෙරෙහි සිදු කරනු ලබන මැදිහත් වීම් පිළිබඳව පරීක්ෂා කිරීම.

ස්ත්‍රී - පුරුෂ සමාජභාවයේ පාරිසරික සංජානන විෂමතා අධ්‍යයනය

අධ්‍යයන ප්‍රදේශය

අධ්‍යයන ප්‍රදේශයේ අන්දරවැව ග්‍රාම නිලධාරී වසම අයත් නොවිචියාගම ප්‍රාදේශීය ලේකම් කොට්ඨාසය උතුරු අක්ෂාංශ 8.2926° ක් නැගෙනහිර දේශාංශ 80.226° අතර පිහිටා ඇත. අංක 255 තුන්වන පියවර 1 කොටස ග්‍රාම නිලධාරී වසම අයත්වන නැගෙනහිර නුවරගම් පළාත ප්‍රාදේශීය ලේකම් කොට්ඨාසය උතුරු අක්ෂාංශ 8.3704° සහ නැගෙනහිර දේශාංශ 80.4007 ° අතර පිහිටා ඇත.

සිතියම 01: අධ්‍යයන ප්‍රදේශය



මූලාශ්‍රය: Arc GIS 10. 1 භාවිතයෙන් පර්යේෂක විසින් සකස් කරන ලදී, 2023

පර්යේෂණ ක්‍රමවේදය

අන්දරවැව ග්‍රාම නිලධාරී වසමෙහි සහ 255 තුන්වන පියවර 1 කොටස යන ග්‍රාම නිලධාරී වසම්වල වයස අවුරුදු 24 – 35 අතර පුද්ගලයින්ගෙන් 5% වඩා වැඩි කොටසක් නියෝජනය වන පරිදි අහඹු ලෙස එක් ග්‍රාම නිලධාරී වසමකින් පුද්ගලයින් 50 බැගින් තෝරාගැනීම සිදු කරයි. මේ යටතේ එක් ග්‍රාම නිලධාරී වසමකින් ස්ත්‍රී ප්‍රජාවෙන් 25 ක් පුරුෂ ප්‍රජාවෙන් 25 ක් ආදී ලෙස නියදි සාමාජිකයන් 50 සම්පූර්ණ කර ගැනීම සිදු කරයි. ඒ අනුව සමස්ත නියදි ප්‍රමාණය 100 කි.

ප්‍රාථමික දත්ත මූලාශ්‍ර ලෙස ව්‍යුහගත ප්‍රශ්නාවලියක් සහ සම්මුඛ සාකච්ඡාවක් ලෙස Google form හරහා කාණ්ඩ තුනක් යටතේ සකස්කර නියදි සාමාජිකයන්ට ලබා දෙන ලදී. ප්‍රශ්නාවලියේ පළමු කාණ්ඩයෙන් පාරිසරික අධ්‍යාපනය සහ දැනුම්වත්භාවයට අදාළ ප්‍රශ්න ද දෙවන කාණ්ඩයෙන් ස්භාවික සම්පත් භාවිතයට අදාළ ප්‍රශ්න ද තෙවන කාණ්ඩය යටතේ පාරිසරික ව්‍යාපාර කෙරෙහි දක්වන දායකත්වයට අදාළ ප්‍රශ්න ද ඇතුළත් කර ඇත. මෙම ප්‍රශ්නාවලිය ලිකට්ස් පරිමාණය (Likerts scale) අනුව සහ විවෘත ප්‍රශ්න ලෙස සකස් කරන ලදී. පර්යේෂණයට සහභාගී වන සාමාජිකයන්ට Google form පිළිබඳව දැනුමක් නොමැති අවස්ථාවල දී පර්යේෂකයා විසින්ම සාමාජික අදහස් අනුව එය සම්පූර්ණ කරන ලදී. ද්විතීක දත්ත මූලාශ්‍ර ලෙස අධ්‍යයනට අදාළ දත්ත ලබා ගැනීම සඳහා නොවිවියාගම, නුවරගම පළාත ප්‍රාදේශීය ලේකම් වාර්තා, අන්දරවැව ග්‍රාම නිලධාරී වසම, 255 තුන්වන පියවර 1 කොටස ග්‍රාම නිලධාරී වසම්වලට අදාළ සම්පත් පැතිකඩ, අනුරාධපුර දිස්ත්‍රික් මහලේකම් කාර්යාලීය දත්ත භාවිතා කරන ලදී. එසේම අධ්‍යයනට අදාළ කරගත හැකි ග්‍රන්ථ, පුවත්පත්, සඟරා සහ ලිපි භාවිතා

කරන ලදී. අධ්‍යයන ප්‍රදේශයට අදාළ සිතියම නිර්මාණය කර ගැනීම සඳහා Google Earth Pro මෘදුකාංගය භාවිතා කරන ලදී.

පර්යේෂණ දත්ත එකම ක්‍රමවේදයක් යටතේ එනම් ලිකටිස් පරිමාණයට රැස් කරනු ලැබූ නිසා දත්ත විශ්ලේෂණය කිරීම ද එකම ක්‍රමවේදයක් යටතේ සිදු කරන ලදී. පර්යේෂණයට භාජනය වන පිරිසගේ අදහස් 1 සිට 5 දක්වා අංකනය කර එම අගයන්ට බර තබමින් සාපේක්ෂ වැදගත්කම් දර්ශකය (Relative Importance Index – IRR) ක්‍රමවේදය යටතේ Excel මෘදුකාංගය භාවිතා කර දත්ත විශ්ලේෂණය කරන ලදී.

$$RII = \frac{\sum w}{A \times n}$$

$$RII = \frac{\sum w}{A \times n} \times 100 \%$$

W = එක් එක් සාධක සඳහා බර තැබූ අගය (5n5 + 4n4 + 3n3 + 2n2 + 1n1)

A = භාවිතා කරනු ලැබූ විචල්‍ය සංඛ්‍යාව

n = මුළු ප්‍රතිචාරකයින් සංඛ්‍යාව

මූලාශ්‍රය : Rajgor et al. 2016

IRR ක්‍රමවේදය යටතේ සංඛ්‍යාන විද්‍යාත්මකව විශ්ලේෂණය කරන ලද දත්ත සහ විවෘත ආකාරයේ ප්‍රශ්න වාචිකව විස්තර කිරීම සහ දත්ත වගු, ප්‍රස්තාර සහ සිතියම් මඟින් විශ්ලේෂණය කිරීම සිදු කරන ලදී.

සාහිත්‍යය විමර්ශනය

ග්‍රාහක අවයව මාර්ගයෙන් ලබා ගන්නා ඉන්ද්‍රිය තොරතුරු පරිසරයේ පවත්නා සංවිධිත ප්‍රතිරූපයක් වශයෙන් සංජානනය

අර්ථකතනය කරනු ලබන ක්‍රියාවලිය වේ. මේ අදහසට සමාන තවත් නිර්වචනයක් නම් සංජානනය යනු ඉන්ද්‍රිය මගින් ලබා ගන්නා සංවේදන තෝරාගැනීමේ, සංවිධානය කිරීමේ සහ අර්ථකතනය කිරීමේ ක්‍රියාවලියයි.

සංජානන ක්‍රියාවලිය සඳහා බලපාන සාධක කීපයක් පවතී.

අත්දැකීම්

අභිරුචි

ආකල්ප

අවශ්‍යතා

පරිකල්පන ශක්තිය (අබේපාල, 2021).

නාගරික හා ග්‍රාමීය ප්‍රදේශ කෙරෙහි විකේන්ද්‍රීයානු සංජානනය

මෙකල කර්මාන්ත ශාලාවලින් සිදුවන පරිසර දූෂණය හා දිරිඳුතාවයෙන් යුත් කම්කරු ජනතාව ඉහළ පාංතිකයන්ව හැරයාමට හේතු වූ අනතුරුදායක හා තර්ජනාත්මක ප්‍රදේශයක් ලෙස විකේන්ද්‍රීයානුවන් විසින් “නගරය” සැලකූහ. මේ නිසාම ධනවත් පාංතිකයන් බොහෝ දෙනෙක් “නව ආදර්ශ නගර” සැලසුම් කිරීමට පටන් ගත්හ. නිදසුන් ලෙස බටහිර යෝක්ෂර්හි පිප්ලිහි පිහිටි ගමක් වන සැල්ටෙයාර් යනු විකේන්ද්‍රීයානු ආදර්ශ නගරයකි.

නාගරික හා ග්‍රාමීය ප්‍රදේශ පිළිබඳ වත්මන් සංජානනය

නූතන යුගයේ නාගරික ප්‍රදේශවල රැකියා අවස්ථා විශාල වශයෙන් වර්ධනය වී ඇති අතර එමඟින් නාගරික ප්‍රදේශ පිළිබඳ සංජානනය විශාල වශයෙන් වර්ධනය වී ඇත. ප්‍රධාන වශයෙන් නගර අභ්‍යන්තරයේ විශ්වවිද්‍යාල, රෝහල් තිබීම සහ අනෙකුත් උසස් තත්ත්වයේ සේවාවන් සඳහා ප්‍රවේශය ඔවුන්ට ජීවත් වීමට, වැඩ කිරීමට හා අධ්‍යයනය කිරීමට ආකර්ශණීය ස්ථාන බවට පත් කරයි.

පාරිසරික සංජානනය

භූගෝල විද්‍යායින්ගේ අදහසට අනුව පාරිසරික සංජානනය යනු මානව භූගෝල විද්‍යාවේ උප අංගයකි. ඔවුන්ට අනුව මේ යටතේ දී මානව ක්‍රියා, සංස්කෘතිය, සමාජය පිළිබඳව අධ්‍යයනය කරනු ලබයි. කෙසේ වෙතත් පාරිසරික සංජානනය යනු බහු විෂයානුබද්ධ සංකල්පයක් ලෙස හඳුනාගත හැකිය. පාරිසරික මනෝ විද්‍යාව මඟින් උගත් පාරිසරික සංජානනය හරහා මිනිසා විසින් සැබෑ ලෝකයන් පරිසරයන් අවබෝධ කරගත් ආකාරය පිළිබඳව අවධානය යොමු කරනු ලබයි. (Evans. 1980).

පාරිසරික සංජානනය සාමාන්‍යයෙන් නිර්වචනය කර අත්තේ පරිසරය පිළිබඳ දැනුම්වත්භාවය හෝ ඉන්ද්‍රියන් මඟින් පරිසරය වෙත දක්වන ඇල්මක් ලෙස හඳුනාගත හැකිය. පුද්ගලයා සහ පරිසරය අතර ගනුදෙනු ක්‍රියාවලියක් ලෙස පාරිසරික සංජානනය බහුමානික සංසිද්ධියක් ලෙස මනෝ විද්‍යාඥ (Ittelson. 1973). විසින් වඩා සවිස්තරාත්මක සහ න්‍යායාත්මක රාමුවක් යටතේ සාකච්ඡාවට බඳුන් කරන ලදී.

අප ලෝකය පිළිබඳ හැඟීම් ඇති කරන ආකාරය සහ මිනිස් ජීවිතය හැඩගස්වන සංස්කෘතික සංදර්භයන් මඟින් හැඩගස්වා ඇති ක්‍රියාවලිය ලෙස පාරිසරික සංජානනය හඳුනාගත හැකිය. එනම් පුද්ගලයෙකු පරිසරය වටහා ගන්නා ආකාරය සහ පරිසරය පිළිබඳ ලැබෙන තොරතුරු ඇගයීම සහ ගබඩා කිරීමේ ක්‍රියාවලියකි. (Mayhew. 2015).පාරිසරික සංජානනය පුද්ගලයා අවකාශය පිළිබඳව තීරණ ගැනීම සහ කළමනාකරණය කිරීමේ ක්‍රියාවලියකි. එනම් එක් එක් පුද්ගලයාට ආවේණික වූ පෞද්ගලික ඉතිහාසය සහ අරමුණුවලට අනුව පුද්ගලිකව

ඔවුන් අල්ලා ගන්නා ලද වටපිටාවන් හරහා මිනිසුන් පරිසරයට ප්‍රතිචාර දක්වන බවයි. (lowenthal. 1967).

සංජානනය යනු තොරතුරු ලබා ගැනීමේ ක්‍රියාකාරී සහ ගවේෂණාත්මක ක්‍රියාවලියකි. දැනටමත් ලැබී ඇති සංවේදනයන් මත ක්‍රියා කරනවාට වඩා ප්‍රතිග්‍රාහක ඉන්ද්‍රියන් අඛණ්ඩව වලනය කිරීම, ගැලපීම හා නැවත දිශානතියට පත් කිරීම එයට ඇතුළත් වේ. (Ingold. 2000). ඉන්ගෝල්ඩ්ගේ පාරිසරික සංජානනය පරිසරය පිළිබඳ සංකල්ප 03ක් මත පදනම් වේ. එනම් පුද්ගලයන්, ජීවීන් හා පරිසරය වේ. මේවා එකිනෙකින් වෙන් කළ නොහැකි අංගයන් බව ඔහු දක්වාලයි.

කෙසේ වෙතත් පාරිසරික සංජානනය සංකල්පයක් ලෙස සාකච්ඡාවට බඳුන් වූයේ 1960 - 1970 දශකයේ වූ නමුත් ඒ පිළිබඳව මිනිසා තුළ පැවති උනන්දුව වසර ගණනාවක් අතීතයට දිවයයි. 1854 වසරේ මාර්තු මස එකොළොස් වන දින ඇමරිකානු ස්වදේශිකයන් සතු භූමිය එරට රජයට පවරා ගැනීම වෙනුවෙන් රැස්වීමකදී රතු ඉන්දියානු නායක සියැටල් විසින් කළ ප්‍රකාශයේ දී ඔවුන් තුළ තිබූ පාරිසරික සංජානනය කෙතරම් ගැඹුරුදැයි මනාව වැටහේ.

“මේ මිනිතලයේ සෑම බිම් අඟලක්ම මගේ පරපුරට ශුද්ධ වූ වස්තුවකි. දිලිසෙන දේවදාර ගසක හැම කිනිත්තක්ම, වැලි තලාවෙන් පිරී ගිය සෑම වෙරළක්ම, අඳුරු වනාන්තරවල තිබෙන සෑම මිනිඳුම් වලාවක්ම, සිහින් හඬින් ගී ගයන සෑම කුඩා ප්‍රණියෙක්ම මගේ මිනිසුන්ගේ මනකයේ සහ අන්දැකීම් සමුදායේ සුජනීය වස්තූන් වන්නේය. ”

පාරිසරික දැනුම වර්ධනය සහ පාරිසරික ව්‍යාපාරවල නැගීම

1970 වන විට බටහිර රටවල පාරිසරික ගැටලු පිළිබඳව උනන්දුවක් ඇති විම සිදුවිය. මේ සඳහා ප්‍රධාන හේතුවක් වී ඇත්තේ

යුරෝපයේ සහ ඇමරිකාවේ පාරිසරික ගැටලු උත්සන්න තත්ත්වයකට පත්ව තිබීම සහ ජනතාවට ඒ පිළිබඳ පුළුල් අවබෝධයක් තිබීමත් වේ. දෙවන ලෝක යුත්තයත් සමඟ බටහිර කාර්මික රටවල පරිසරය හා සම්බන්ධ පරිහානියක් සිදු වීම නිසා විවිධ පාරිසරික ගැටලු ඇති වූ බවත් 1960 පමණ වන විට මේවා තවත් වර්ධනය වූ බවත් සඳහන් වේ. එම නිසා 1970 පමණ වන විට විවිධ මහජන ප්‍රතිචාර මේ සම්බන්ධයෙන් ලැබෙන්නට පටන් ගනී. ඩන්ලෑප් සහ ස්කාර්ස් මේ පිළිබඳව ඇමරිකාවේ දශක දෙකක් පුරා පර්යේෂණ සිදුකර ඇති අතර එම පර්යේෂණවලට අනුව සොයාගෙන ඇත්තේ පාරිසරික ගැටලු පිළිබඳව ඇමරිකානු බහුතර ජනතාව තුළ යහපත් අවබෝධ කර ගැනීමක් පවතින බවත් ය.

බටහිර යුරෝපයේ පාරිසරික ගැටලු පිළිබඳව පවතින අදහස්වලට අනුව එම ගැටලුවල බැඳුරුම් බව අනුව ජනතා ප්‍රතිචාර ද වෙනස් වන බව සොයාගෙන ඇත. නිදසුනක් ලෙස දකුණු ජර්මනිය, බෙල්ජියම් ,උතුරු ප්‍රංශය වැනි රටවල ගංගා, වනාන්තර සහ පස දූෂණයට බෙහෙවින් ලක්ව ඇති නිසා එම රටවල පරිසරය පිළිබඳව ජනතාවගේ අවධානය ද වැඩි වී තිබීම දැක්විය හැකිය. ඒ අනුව පාරිසරික ගැටලුවල බරපතල බව අනුව නොයෙක් ව්‍යාපාර වර්ධනය වීම සිදු වන බවට ඇතැමුන් තර්ක කරයි. අනෙක් මතය වන්නේ 20 ශතවර්ෂය පුරාම යුරෝපය සහ ඇමරිකාවේ පාරිසරික ගැටලු පැවතිය ද මහජනතාව ඒ පිළිබඳව එතරම් උනන්දුවක් දක්වා නොමැත. නිදසුන් ලෙස 1960 ඇමරිකාවේ ඉසාක් වොට්සන් ලීග් පිරිසිදු වාතය පිළිබඳ සතියක් ප්‍රකාශයට පත් කර තිබුණ ද ඒ සඳහා ජනතා ප්‍රතිචාර එතරම් ලැබී නැත. මෙම අදහසට අනුව ජනතාව පාරිසරික ගැටලු සම්බන්ධයෙන් උනන්දුවක් දැක්වීම තීරණය වන්නේ විද්‍යාඥයන්, පරිසරවේදීන්ගේ අදහස් සහ ජන සන්නිවේදනයේ ස්වරූපය අනුව වේ.

මෙම අදහස් පසු කාලීනව විචේචනයට ලක් වූ අතර පරිසරවාදී ව්‍යාපාර ඇති වීම සම්බන්ධයෙන් නව මධ්‍යම පාංතික සංකල්ප බිහිවීම සිදු විය. පශ්චාත් භෞතිකවාදය, සමාජ සුබසාධනය යන සංකල්ප පදනම් කරගෙන පාරිසරිකවාදය, පාරිසරික ස්ත්‍රීවාදය වැනි පාරිසරික ව්‍යාපාර බිහිවීම සිදු විය

සංකල්ප

පාරිසරිකවාදය

බටහිර පාරිසරික ආකල්පවලට අනුව පාරිසරිකවාදය වික්ටෝරියානු සංස්කෘතියේ සොබා දහමට ආදරය කළ අයගෙන් එකල ජීවත් වූ ධානපතින්ගේ හා වෘත්තීයවේදීන්ගේ මැදිහත්වීමෙන් ඇති වූ බවට විශ්වාස කරනු ලබයි. පාරිසරිකවාදය හරහා මහජනතාවගේ පරිසරය පිළිබඳ ආකල්ප වෙනස් කිරීමට නිරන්තරයෙන් උත්සාහ කරමින් සිටී. නිදසුනක් ලෙස කාලගුණ විපර්යාස හෝ එමඟින් ඇතිවන හානි පිළිබඳ දැනුවත් කිරීමටත් ඒවා ජාතික මට්ටමේ සිට ජාත්‍යන්තර සංවිධාන කරා ගෙන යාමටත් පාරිසරිකවාදය ප්‍රකට විය. (මහීස්. 2020).

පශ්චාත් නූතනවාදී පාරිසරිකවාදයට ප්‍රධාන දායකත්වයක් Michael Foucault විසින් ලබා දී ඇත. මොහුගේ අදහස්වලට අනුව පාරිසරික ගැටලු හා පාරිසරික ක්‍රියාකාරකම් අවබෝධ කර ගැනීමට ජනතාවගේ දැනුම ඉතා වැදගත් වේ. තුන්වන ලෝකයේ සිදුවන පාරිසරික විපර්යාස අධ්‍යයනය කිරීම සඳහා ග්‍රාමීය ප්‍රජාවගේ ස්වදේශීය දැනුම බෙහෙවින් තීරණාත්මක කාර්යයක් ඉටුකරන බව මොහුගේ අදහසයි. පශ්චාත් නූතනවාදී පාරිසරිකවාදයට එක්කරගත හැකි තවත් තර්කයක් වන්නේ Harberm දක්වන පරිදි සංස්කෘතිය හා වෙනස්වන පාරිභෝගික රටා පාරිසරික ගැටලු ඇති කරන අතර එම නිසා පාරිසරික උද්ඝෝෂණ ඇති වේ. මොහු තවදුරටත් පෙන්වා දෙන්නේ සංස්කෘතිය

හරහා සමාජ ජීවිතයට එල්ලවන පීඩනය හරහා පරිසර ගැටලු වැඩි වශයෙන් ඇතිවන බවත් එම පීඩනයන්ගෙන් ගැලවීම සඳහා පාරිසරිකවාදය ප්‍රමුඛ කරගත් පාරිසරික ක්‍රියාකාරකම්වල නිරතවන බවත් ය. (මහීස්. 2020).

පාරිසරික ස්ත්‍රීවාදය

ස්ත්‍රීවාදී දේශපාලන පරිසර විද්‍යාඥයින් ස්ත්‍රී පුරුෂ සමාජභාවීය පර්යාලෝකයන් අසුරින් පාරිසරික වෙනස්කම් දෙස බලනු ලබයි. පාරිසරික ස්ත්‍රීවාදීන් විශ්වාස කරනුයේ පරිසර සංරක්ෂණය කිරීම පිළිබඳ ආකල්ප කාන්තාවන් තුළ සහජයෙන්ම ඇති බවයි. පාරිසරික ස්ත්‍රීවාදය හරහා කාන්තාව පරිසරය සමඟ අන්තර් සම්බන්ධතා පවත්වන ආකාරය මෙහිදී සාකච්ඡා වේ. මෙය පරිසර විද්‍යාවේ එක් අංගයකි. බොහෝ දුරට ප්‍රායෝගිකව කාන්තාව පරිසරය තුළ සාකච්ඡාවට බඳුන්වන ආකාරය මෙහිදී ඉස්මතු වේ.

පාරිසරික ස්ත්‍රීවාදය කාන්තාවන්ගේ මෙන්ම පරිසරවේදීන් අතර ද දෝලනය වන සංකල්පයක් බවට පත්ව ඇත. Agarwal (1997) ට අනුව පාරිසරික ස්ත්‍රීවාදී තර්ක කරුණු හතරක් මුල් කොටගෙන ක්‍රියාත්මක වේ.

1. කාන්තාවන් මර්ධනය කිරීම හා සොබාදහම සුරාකෑම අතර සම්බන්ධතාවක් පවතී
2. කාන්තාවන් සොබාදහමට සම්පව ද පුරුෂයන් සංස්කෘතියට සම්පව ද සිටින බව. එම නිසා සොබා දහමට යටත්ව සිටින මෙන් කාන්තාව පුරුෂයින්ට ද යටත්ව සිටී යැයි සලකනු ලබයි.
3. සොබා දහම මෙන්ම කාන්තාව ද පුරුෂයින් විසින් යටත් කොටගෙන ඇත

4. ස්ත්‍රීවාදී ව්‍යාපාර සහ පරිසර ව්‍යාපාර මානව හා පාරිසරික අධ්‍යයනයන් වෙනුවෙන් කටයුතු කරන මතවාදයක් සහ ක්‍රියාවන් වේ (මහීස්. 2020).

පොදුවේ ගත් කල පාරිසරික ස්ත්‍රීවාදීන් “පාරිසරික සාමය” (Environmental peace) තිරසර සංවර්ධනය සඳහා පාරිසරික සැලකිලිමත්භාවයන් ප්‍රවර්ධනය කිරීම ආදී ක්ෂේත්‍ර පිළිබඳව අවධානය යොමු කරයි. කෙතරාවේ Green Belt ව්‍යාපාරය දියත් කරන ලද Vangari Mathai 2004 වර්ෂයේදී නොබෙල් ත්‍යාගය දිනාගන්නා ලදී. මෙය පරිසරය ආරක්ෂා කිරීමෙහිලා කාන්තාව පිළිබඳ ධනාත්මක ප්‍රතිරූපයක් වර්ධනය කිරීමට බලපාන ලද අතර පාරිසරික භයනය වැළැක්වීමට, වනවගා කිරීම ප්‍රවර්ධනයට බලපාන ලදී. 1980 වන විට ලෝකයේ අනෙකුත් ප්‍රදේශවල ද මෙය වර්ධනය විය. ඊට එක් උදාහරණයක් ලෙස කාන්තාවන් 2000 ක් පමණ එකතු වී ඇමරිකාවේ න්‍යෂ්ටික බලයට විරුද්ධව ස්ථාපනය වීම දැක්විය හැකිය.

පාරිසරික සංජානනය පිළිබඳව මුල්වරට සමීක්ෂණයක් සිදුකර ඇත්තේ 1992 වසරේ දී ජෝර්ජී එච්. ගැලස් ජාත්‍යන්තර ආයතනයක් සමඟ එක්වීමෙනි. මෙය පාරිසරික සංජානනය පිළිබඳව පුළුල් පරාසයක දත්ත ලබා ගත් ප්‍රථම ජාත්‍යන්තර සමීක්ෂණය වේ. මෙලෙස ආරම්භ වූ පාරිසරික සංජානන සංකල්පය සහ එය විෂය කරගනිමින් එතෙක් මෙතෙක් කාලයක් තුළ පර්යේෂණ වාර්තා ආදියෙහි සඳහන් වූ අවස්ථා කිහිපයක්ම හඳුනාගත හැකිය.

Student’s Perception of Urban and Rural Environmental Protection Areas in Pernambuco Brazil – Wbaneide Martins, Hosa Sevarino,

Bento De Silva , Martins de Andrade, Marcelo Alves, Ferraz, Wedson et al. (2022).

බ්‍රසීලයෙහි Pernambuco ප්‍රදේශයේ අත්ලාන්තික් වැසි වනාන්තර ආරක්ෂණ ප්‍රදේශ අවට නාගරික සහ ග්‍රාමීය සිසුන්ගේ සංජානනය සහ සමාජ ආර්ථික සාධක අතර සම්බන්ධතාවය පිළිබඳව මෙහිදී අධ්‍යයනය කර ඇත. කලාප අටක පාසල් අටක සිසුන් 410 ක් පර්යේෂණයට ලක්කර ඇත. මෙහිදී නාගරික කලාපීය පාසල් සිසුන් 284 සහ ග්‍රාමීය කලාපීය පාසල් සිසුන් 186 ආදී ලෙස තෝරාගෙන ඇත. මෙම නියදි සංඛ්‍යාවේ වෙනසට හේතුව ලෙස ඔවුන් දක්වන්නේ ග්‍රාමීය කලාපීය පාසල්වලට ඇතුළත් වන ශිෂ්‍ය සංඛ්‍යාව අවම වීමයි. ප්‍රධාන කොටස් තුනකින් සහ ප්‍රශ්න විස්සකින් සමන්විත ප්‍රශ්නවලියක් හරහා දත්ත රැස් කිරීම සිදුකර ඇත. දත්ත විශ්ලේෂණය සඳහා Kruskal – wallis test සහ Newman – Keuls test යන ක්‍රමවේද භාවිතා කර ඇති අතර සියලුම ප්‍රශ්න සඳහා පිළිතුරු ලබාදුන් සිසුන්ගේ දත්ත විශ්ලේෂණය කර ඇත. මෙම පර්යේෂණයේ හඳුනාගත හැකි යම් දෝෂයක් වන්නේ සිසුන්ගෙන් 60%ක් රක්ෂිත ප්‍රදේශවල වැදගත්කම පිළිබඳ ප්‍රශ්නයට පිළිතුරු ලබා නොදීමයි. මේ නිසා එම ප්‍රශ්නයට අදාළව වනාන්තර පිළිබඳ සංජානනය සහ ආරක්ෂිත ප්‍රදේශ අතර සම්බන්ධතාවයක් ගොඩනගා ගැනීමට අපහසු වී ඇත. පර්යේෂණ ප්‍රථිඵල ලෙස පර්යේෂණයට ලක් වූ ග්‍රාමීය සහ නාගරික කලාපයන්ගේ සිසුන්ගේ පාරිසරික සංජානන දර්ශකයේ සැලකිය යුතු වෙනස්කම් හඳුනාගැනීමට හැකි වී ඇත.

Enviromental Perception in Colombia’s P’aramo Protected Areas – Juliana Delgado (Louisiana State University 2008).

මෙම අධ්‍යයනයේ දී පැරමෝස් ආරක්ෂිත ප්‍රදේශ ඇසුරු කරගනිමින් කෘෂිකර්මාන්තය ජීවනෝපාය මාර්ගය කරගත් පුද්ගලයන්ගේ පාරිසරික සංජානනය පිළිබඳ පරීක්ෂණයක් සිදුකර ඇත. එහිදී Tequit නම් කුඩා ගම්මානයේ ගොවීන් අතර පවත්නා පාරිසරික සංජානනයේ වෙනස විශ්ලේෂණය කර ඇත. එහිදී, ගුණාත්මක දත්ත විශ්ලේෂණ ක්‍රම දෙකක් ඇසුරින් පරීක්ෂණය සිදුකර ඇත. ඉන් පළමුවැන්න ද්විතීක දත්ත විශ්ලේෂණයක් ද දෙවැන්න ලෙස අර්ධ ව්‍යුහගත ප්‍රශ්නාවලියක් හරහා රැස් කරන ලද දත්ත විශ්ලේෂණ ක්‍රමයක් ද වේ. කොරෝනා තත්ත්වය හේතුවෙන් මෙහි දත්ත රැස් කිරීම ඔන්ලයින් ක්‍රම හරහා සිදුකර ඇති අතර එම තොරතුරු පටිගත කිරීම ද සිදුකර ඇත. ප්‍රදේශයේ භූ දර්ශනය මත මිනිසාගේ සමාජ නිර්මාණය සහ මිනිසාගේ පරිසරය සම්බන්ධ තීරණ ගැනීමේ ක්‍රියාවලිය පිළිබඳව මෙහිදී විශ්ලේෂණය කර ඇත. මෙමඟින් ඔහු හඳුනාගත්තේ ගොවියාගේ ජනාවාස සහ Gauna කඳු පන්ති අතර අන්තර් සම්බන්ධතාවයක් ඇති බවත් ඔවුන් බලශක්ති, ජීවනෝපාය මාර්ග, තීරණ ගැනීම ආදී සාධක මෙම කඳුවැටිය හා සම්බන්ධ බවත් ය. ඔවුන් තවදුරටත් අනාවරණය කරගෙන ඇත්තේ මෙම ගොවීන්ගේ ක්‍රියාකාරකම් පරිසරයට තර්ජනයක් වී ඇති බවත් මිනිසා සහ පරිසරය අතර සම්බන්ධය තීරණය වන්නේ ගොවීන්ගේ අධ්‍යාපනය සහ සංජානනය මත බවත් ය. මෙම විශ්ලේෂණය විස්තරාත්මක දත්ත සහ ප්‍රාථමික විශ්ලේෂණ ක්‍රම හරහා සිදු කර ඇත.

A Multi Country Examination of the Relationship Between Environmental Knowledge and Attitudes – Llisa M. Dechano Cook (Western Michigan University)

රටවල් කිපයක පුද්ගලයන්ගේ පාරිසරික දැනුම සහ පාරිසරික ආකල්ප අතර අන්තර් සම්බන්ධතාවය අධ්‍යයනය කිරීම මෙම

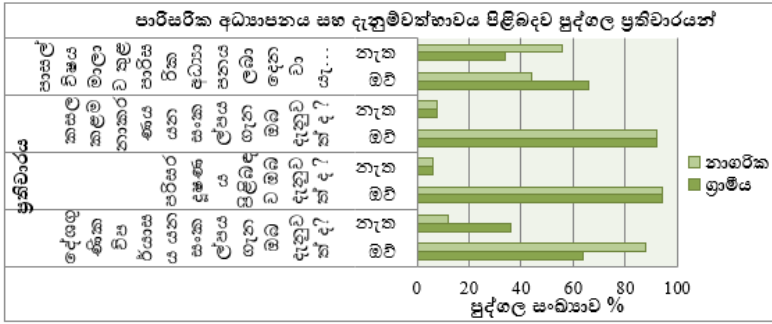
අධ්‍යයනයේ මූලික අරමුණ වී ඇත. එහිදී විලී රාජ්‍ය, එංගලන්තය, ස්විස්ටර්ලන්තය සහ එක්සත් රාජධානිය පදනම් කරගෙන අධ්‍යයනය සිදු කර ඇත. සෑම රටකින්ම සිසුන් 60 - 80 අතර පිරිසක් නියදිය ලෙස තෝරාගෙන ඇත. දත්ත රැස් කිරීම ප්‍රශ්නාවලී ක්‍රමයට ඔන්ලයින් ක්‍රමවේදය යටතේ සිදුකර ඇත. අහඹු ලෙස තෝරාගනු ලබන පාසල් ශිෂ්‍යයන් පර්යේෂණයට ලක් කර ඇත. දත්ත විශ්ලේෂණය Kruskal – wallis test H සහ New Ecological Earadigm Ecale (NEP) ක්‍රමවේද හරහා සිදුකර ඇත. පර්යේෂණයේ උපකල්පනය වී ඇත්තේ පුද්ගලයන්ගේ පාරිසරික දැනුම සහ පාරිසරික ආකල්ප අතර ධනාත්මක සම්බන්ධතාවයක් පවතී යන්නයි. දත්ත විශ්ලේෂණයේ දී මෙම කල්පිතය ප්‍රතික්ෂේප වී ඇති අතර ඒ අනුව ශිෂ්‍ය කණ්ඩායම්වල පාරිසරික දැනුම සහ ධනාත්මක පාරිසරික ආකල්ප අතර වැදගත් සම්බන්ධතාවයක් හඳුනාගැනීමට හැකියාව ලැබී නැත.

සාකච්ඡාව

මූලික සංකල්ප පිළිබඳව ඇති දැනුම්වත්භාවය

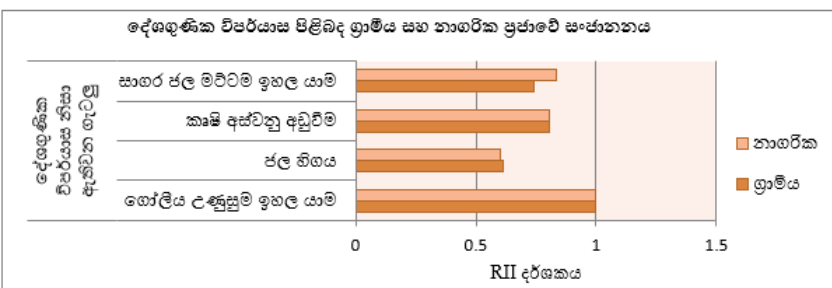
ග්‍රාමීය සහ නාගරික ප්‍රජාවේ පාරිසරික අධ්‍යාපනය සහ දැනුම්වත්භාවය පරීක්ෂා කිරීම අධ්‍යයනයේ පහසුව උදෙසා ප්‍රධාන කරුණු හතරකට ගොනු කරන ලදී. එනම් පුද්ගලයන් සතු දේශගුණික විපර්යාස පිළිබඳ දැනුම, පරිසර දූෂණය පිළිබඳ දැනුම, කසළ කළමනාකරණය සහ පාසල් විෂය මාලාව හරහා ලබා දෙන පාරිසරික අධ්‍යාපනය පිළිබඳව ඔවුන්ගේ සතුට හෝ නොසතුට බව පරීක්ෂා කිරීම මෙහි දී සිදු විය. එහිදී නියදි ප්‍රතිචාරකයින් ලබා දුන් දත්ත අනුව ග්‍රාමීය සහ නාගරික වශයෙන් විෂමතාවයන් හඳුනාගත හැකිවිය.

ප්‍රස්තාර අංක 1: පාරිසරික අධ්‍යාපනය සහ දැනුම්වත්භාවය පිළිබඳව පුද්ගල ප්‍රතිචාරයන්



මූලාශ්‍රය : ක්ෂේත්‍රීය දත්ත මඟින් සමීක්ෂක විසින් සකස් කරන ලදී, 2023 දේශගුණික විපර්යාස පිළිබඳව ග්‍රාමීය සහ නාගරික ප්‍රජාවේ සංජානනය

ප්‍රස්තාර අංක 2 : දේශගුණික විපර්යාස පිළිබඳ ග්‍රාමීය සහ නාගරික ප්‍රජාවේ සංජානනය



මූලාශ්‍රය : ක්ෂේත්‍ර දත්ත සමීක්ෂක විසින් සකස් කරන ලදී, 2023

ප්‍රස්තාර අංක 1 මඟින් නිරූපිත දත්ත අනුව දේශගුණික විපර්යාස යන සංකල්පය පිළිබඳව ග්‍රාමීය ප්‍රජාවට සාපේක්ෂව නාගරික ප්‍රජාවේ වඩා වැඩි දැනුම්වත්භාවයක් පවතින බව පැහැදිලි වේ. එය 20% පමණ ප්‍රමාණයක වෙනසකි. ග්‍රාමීය ප්‍රජාවගෙන් 30% ඉක්මවූ පිරිසක්

දේශගුණික විපර්යාස යන සංකල්පය පිළිබඳව කිසිදු දැනුම්වත්භාවයක් නොමැත.

ප්‍රස්තාර අංක 2 මගින් දැක්වෙන්නේ දේශගුණික විපර්යාස නිසා ඇතිවන ගැටලු පිළිබඳව පුද්ගල ප්‍රතිචාරයන් වේ. එහිදී දේශගුණික විපර්යාස නිසා ගෝලීය උණුසුම ඉහළ යයි යන ප්‍රකාශයට ග්‍රාමීය සහ නාගරික ප්‍රජාවේ සියලුම දෙනා දැඩිව එකඟවෙමි පිළිතුර ලබා දී ඇත. එනම් දේශගුණික විපර්යාස නිසා ගෝලීය උණුසුම ඉහළ යයි යන ප්‍රකාශයට තරා කිරීම අනුව ග්‍රාමීය සහ නාගරික ප්‍රජාවේ ඉතා වැදගත් සංජානන මට්ටමක් පවතී.

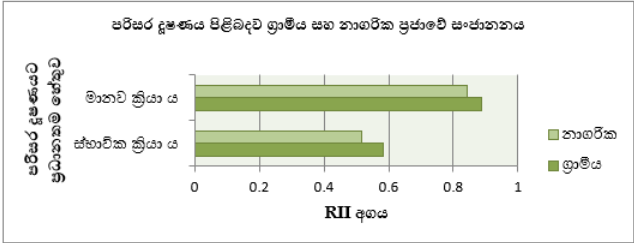
දේශගුණික විපර්යාස හේතුවෙන් ජල හිඟයක් ඇතිවේ සහ කෘෂි අස්වනු අඩුවේ යන ප්‍රකාශයන්ට ග්‍රාමීය සහ නාගරික ප්‍රජාව සමාන මට්ටමේ අදහසක් දරන බව කැපී පෙනෙයි. මෙම ප්‍රකාශයන් සම්බන්ධයෙන් ග්‍රාමීය සහ නාගරික ප්‍රජාවෙන් 45% ඉක්ම වූ ප්‍රමාණයක් මධ්‍යස්ථ පිළිතුරු ලබා දී ඇති අතර ඒ අනුව දේශගුණික විපර්යාස හේතුවෙන් ජල හිඟයක් ඇතිවේ සහ කෘෂි අස්වනු අඩුවේ යන ප්‍රකාශයන් තරා මට්ටම් අනුව සැලකිය යුතු මට්ටමේ වැදගත්කමක් උසුලනු ලබයි.

දේශගුණික විපර්යාස හේතුවෙන් සාගර ජල මට්ටම ඉහළ යයි යන ප්‍රකාශය පිළිබඳව ග්‍රාමීය සහ නාගරික ප්‍රජාවේ පරස්පර අදහසක් පවතින බව හඳුනාගත හැකිය. එනම් නාගරික ප්‍රජාවෙන් වැඩි පිරිසක් ඉහත ප්‍රකාශය සම්බන්ධයෙන් වැඩි එකඟතාවයක් දක්වා ඇති අතර ඊට සාපේක්ෂව ග්‍රාමීය ප්‍රජාවේ එකඟතාවය අඩුය. මේ නිසා තරා මට්ටම් අනුව නාගරික ප්‍රජාව ඉතා වැදගත් සංජානන මට්ටමක් දක්වන බවත් ග්‍රාමීය ප්‍රජාව සැලකිය යුතු සංජානන මට්ටමක් දක්වන බවත් කිව හැකිය.

දේශගුණික විපර්යාස ඇති වීමට හේතු සහ ඒවා අවම කර ගැනීම සඳහා ගත හැකි ක්‍රියාමාර්ග පිළිබඳව ද පුද්ගලයින්ගෙන් විමසීමක් විවෘත ප්‍රශ්න

ආකාරයෙන් සිදු කරන ලද අතර එහි දී ග්‍රාමීය ප්‍රජාවට සාපේක්ෂව නාගරික ප්‍රජාව වඩා තාර්කික පිළිතුරු ලබා දී ඇති බව පැහැදිලි වේ. දේශගුණික විපර්යාස සඳහා පිළියම් ලෙස නාගරික ප්‍රජාවෙන් බහුතරයක් දෙනා සඳහන් කර ඇත්තේ පරිසර දූෂණය අවම කළ යුතුය යන්නයි. ඊට අමතරව තිරසාර සංවර්ධනයක් තහවුරු කිරීම, පොසිල ඉන්ධන පරිභෝජනය අවම කිරීම, පරිසර හිතකාමී පිළිවෙත් අනුගමනය කිරීම සහ පරිසරයට අහිතකර මානව ක්‍රියා පාලනය, නීති පද්ධතිය ශක්තිමත් කිරීම, දැනුවත් කිරීමේ වැඩසටහන් ඇති කිරීම, දෙමුහුන් වාහන භාවිතා කිරීම, සංවර්ධිත රථවල් හා එක් වී ගෝලීය ප්‍රතිපත්ති සකස් කළ යුතු බව ආදිය සඳහන් කරන ලදී. ග්‍රාමීය ප්‍රජාවේ බහුතරයක් දෙනා නැවත වන වගා කළ යුතු බව පිළිතුරු ලෙස දක්වා ඇත. මීට අමතරව කෘෂි රසායන ද්‍රව්‍ය භාවිතය අවම කිරීම, කාබනික වගාවන් සිදු කිරීම, හරිත නගර ඇති කිරීම, නීතිය ක්‍රියාත්මක කිරීම, වාහනවල දුම් පරික්ෂාවන් නියමිත කාලවල දී සිදු කළ යුතු බව ආදිය සඳහන් කර ඇත. මේ අනුව ග්‍රාමීය සහ නාගරික යන දෙඅංශයේම ප්‍රජාවට දේශගුණික විපර්යාස පිළිබඳව සමාන මට්ටමේ දැනුම්වත්භාවයක් පවතින බව එහි දී හඳුනාගත හැකිවිය.

පරිසර දූෂණය පිළිබඳව ග්‍රාමීය සහ නාගරික ප්‍රජාවේ සංජානනය ප්‍රස්තාර අංක 3 : පරිසර දූෂණය පිළිබඳව ග්‍රාමීය සහ නාගරික ප්‍රජාවේ සංජානනය



මූලාශ්‍රය : ක්ෂේත්‍ර දත්ත සමීක්ෂක විසින් සකස් කරන ලදී, 2023

ප්‍රස්තාර අංක 1 ට අනුව පරිසර දූෂණ සංකල්පය පිළිබඳව ග්‍රාමීය සහ නාගරික පුද්ගලයන් සතු සංජානනය සමාන වේ. එනම් පරිසර දූෂණය පිළිබඳව ග්‍රාමීය සහ නාගරික වශයෙන් පුද්ගලයන් තුළ විෂමතාවක් නොමැත. සමස්තයක් ලෙස පුද්ගලයින් 95% පමණ ප්‍රමාණයක් පරිසර දූෂණය සංකල්පය පිළිබඳව දැනුවත් වේ.

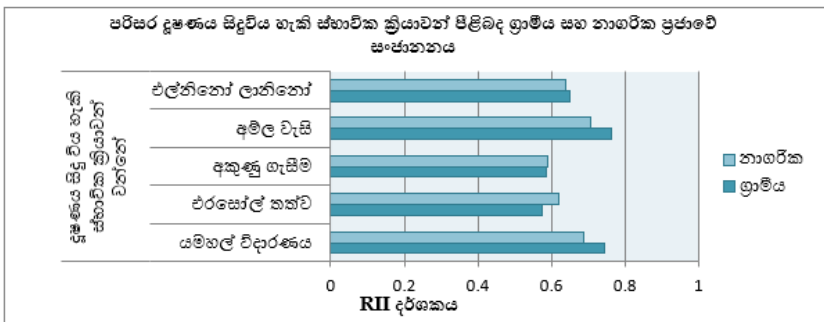
පරිසර දූෂණය සංකල්පය පිළිබඳව ග්‍රාමීය සහ නාගරික ප්‍රජාවේ දැනුවත්භාවය සමාන මට්ටමක පැවතිය ද පරිසර දූෂණය වැඩි වශයෙන් ඇති වන්නේ ස්වභාවික සාධක නිසාද මානව සාධක නිසද යන්න පිළිබඳව ග්‍රාමීය සහ නාගරික ප්‍රජාවේ අදහස්වල යම් විෂමතාවයක් හඳුනාගත හැකිය. එනම් පරිසර දූෂණයට මූලික හේතුව වන්නේ ස්වභාවික සාධකයන් බව ග්‍රාමීය ජනතාවගෙන් සැලකිය යුතු පිරිසක් ප්‍රකාශ කරන නමුත් ග්‍රාමීය ප්‍රජාවෙන් වැඩිම පිරිසක් ප්‍රකාශ කරන්නේ මානව ක්‍රියා හේතුවෙන් පරිසර දූෂණයක් සිදුවන බවයි. නාගරික ප්‍රජාවෙන් ද වැඩි පිරිසක් මානව ක්‍රියා හේතුවෙන් ප්‍රධාන වශයෙන් පරිසර දූෂණයක් සිදුවන බව පැවසුව ද එම ප්‍රමාණය ග්‍රාමීය ප්‍රජාවට සාපේක්ෂව අඩු අගයකි. නමුත් මානව ක්‍රියා හේතුවෙන් ප්‍රධාන වශයෙන් පරිසර දූෂණයක් සිදුවේ යන ප්‍රකාශයේ දී ග්‍රාමීය සහ නාගරික ප්‍රජාවේ තරා අගයන් සමාන වීමෙන් පැහැදිලි වන්නේ මෙම ග්‍රාමීය සහ නාගරික ප්‍රජාවේ සංජානනය සැලකිය යුතු මට්ටමක පවතින බවත් සංජානන විෂමතාවයක් හඳුනාගත නොහැකි බවත් ය.

පරිසර දූෂණය සිදුවිය හැක ස්වභාවික ක්‍රියාවන් පිළිබඳ ග්‍රාමීය සහ නාගරික ප්‍රජාවේ සංජානනය

පරිසර දූෂණය සිදු විය හැකි ස්භාවික ක්‍රියාවන්ට අදාළ සියලුම ප්‍රශ්න සඳහා සාපේක්ෂව අසමාන පිළිතුරු ප්‍රතිචාර දැක්වූවන්ගෙන් ලැබී ඇති බවට ප්‍රස්තාරයෙන් සනාථ වේ. නමුත් එහිදී සුළු ප්‍රමාණයන්ගේ

වෙනසක් පමණක් හඳුනාගත හැකිය. එහිදී අකුණු ගැසීම් නිසා පරිසර දූෂණයක් සිදු වේ යන ප්‍රකාශයට තරා කිරීම් අනුව ග්‍රාමීය සහ නාගරික ප්‍රජාවට හිමි වන්නේ මධ්‍යස්ථ මට්ටමේ වැදගත්කමකි. ගිනි කඳු පිපිරීම, එරසෝල්ස් තත්ව, අම්ල වැසි, එල්නිනෝ ලානිනෝ තත්ත්ව නිසා පරිසර දූෂණයක් සිදුවේ යන ප්‍රකාශයට තරා කිරීම් අනුව ග්‍රාමීය සහ නාගරික ප්‍රජාව සැලකිය යුතු මට්ටමේ වැදගත්කමක් ලබා දී ඇත.

ප්‍රස්තාර අංක 4 : පරිසර දූෂණය සිදුවිය හැකි ස්භාවික ක්‍රියාවන් පිළිබඳ ග්‍රාමීය සහ නාගරික ප්‍රජාවේ ග්‍රාමීය සහ නාගරික ප්‍රජාවේ සංජානනය

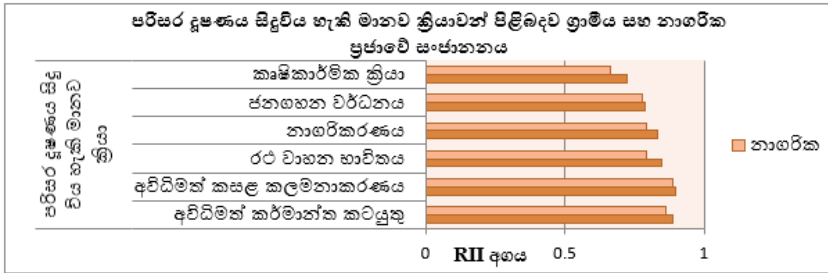


මූලාශ්‍රය : ක්ෂේත්‍ර දත්ත සමීක්ෂක විසින් සකස් කරන ලදී, 2023

මෙයින් සනාථ වන්නේ පරිසර දූෂණය සිදු විය හැකි ස්වභාවික ක්‍රියාවන් පිළිබඳව ග්‍රාමීය සහ නාගරික ප්‍රජාවේ යම් යම් සංජානන විෂමතා පවතින බවත් තරා කිරීම් අනුව එය එතරම් සැලකිය යුතු මට්ටමක් නොවන බවත් ය.

පරිසර දූෂණය සිදුවිය හැකි මානව ක්‍රියාවන් පිළිබඳව ග්‍රාමීය සහ නාගරික ප්‍රජාවේ සංජානනය

ප්‍රස්තාර අංක 5 : පරිසර දූෂණය සිදුවිය හැකි මානව ක්‍රියාවන් පිළිබඳව ග්‍රාමීය සහ නාගරික ප්‍රජාවේ සංජානනය



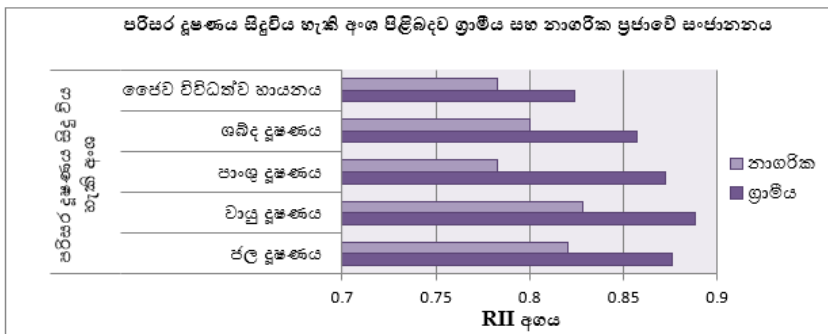
මූලාශ්‍රය : ක්ෂේත්‍ර දත්ත සමීක්ෂක විසින් සකස් කරන ලදී, 2023

පරිසර දූෂණය සිදුවිය හැකි මානව ක්‍රියා සම්බන්ධයෙන් ද ග්‍රාමීය සහ නාගරික ප්‍රජාවේ අදහස්වල වෙනසක් හඳුනාගත හැකිය. එනම් අවිධිමත් කර්මාන්ත කටයුතු සහ අවිධිමත් කසළ කළමනාකරණය හේතුවෙන් පරිසර දූෂණයක් සිදු වේ යන ප්‍රකාශයට ග්‍රාමීය සහ නාගරික ප්‍රජාව සමාන අදහසක් දරයි. ග්‍රාමීය සහ නාගරික ප්‍රජාව ඒ සම්බන්ධයෙන් ඉතා වැඩි මට්ටමේ වැදගත්කමක් ලබා දී ඇත. රථ වාහන භාවිතයෙන් සහ නාගරිකරණය හේතුවෙන් පරිසරයට හානියක් වන බවට ග්‍රාමීය ප්‍රජාවෙන් සාපේක්ෂව වැඩි පිරිසක් ප්‍රකාශ කර ඇත. මේ සම්බන්ධව තරා කිරීම් අනුව ග්‍රාමීය ප්‍රජාව සතුව ඉතා වැදගත් සංජානන මට්ටමක් ද නාගරික ප්‍රජාව සතුව සැලකිය යුතු මට්ටමේ සංජානනයක් ද පවතින බව හඳුනාගත හැකිවිය. වක්‍රාකාරයෙන් වුව ද ජනගහන වර්ධනය නිසා පරිසර දූෂණයක් සිදු වේ යන්න පිළිබඳව ද ග්‍රාමීය ප්‍රජාව සහ නාගරික ප්‍රජාව සමාන අදහසක් දරන අතරම කෘෂිකාර්මික කටයුතු හේතුවෙන් පරිසර දූෂණයක් වේ යන ප්‍රකාශය සමඟ වැඩි ප්‍රමාණයක් එකඟ වී ඇත්තේ ග්‍රාමීය ප්‍රජාවයි. මේ සම්බන්ධව ග්‍රාමීය ප්‍රජාවට සැලකිය යුතු මට්ටමේ සංජානනයක් ද නාගරික ප්‍රජාවට මධ්‍යස්ථ

සංජානන මට්ටමක් ද පවතී. තවද ග්‍රාමීය සහ නාගරික ප්‍රජා කාණ්ඩ ද්විත්වයේම වැඩි පිරිසක් අවිධිමත් කර්මාන්ත කටයුතු හේතුවෙන් පරිසර දූෂණය සිදුවන බවට අදහස් දක්වා ඇත. කෘෂිකාර්මික ක්‍රියා හේතුවෙන් පරිසර දූෂණයක් සිදුවේ යන්න පිළිබඳව දෙපිරිසෙන්ම අඩු වශයෙන් එකඟ වී පැවතීම ද කැපී පෙනෙන ලක්ෂණයකි. ඉන් සනාථ වන්නේ බොහෝ දෙනා පිළිගනු ලබන්නේ අවිධිමත් කර්මාන්ත කටයුතු හේතුවෙන් මූලික වශයෙන්ම පරිසර දූෂණයක් සිදුවන බවත් සහ ප්‍රජාවෙන් සාපේක්ෂව අඩු පිරිසක් කෘෂිකාර්මික ක්‍රියා හේතුවෙන් පරිසර දූෂණයක් සිදුවන බවට පිළිගන්නා බවයි. මෙම කරුණුවලින් සනාථ වන්නේ පරිසර දූෂණය සිදුවිය හැකි මානව ක්‍රියා සම්බන්ධයෙන් ග්‍රාමීය සහ නාගරික ප්‍රජාවේ සංජානන විෂමතා පවතින බවයි.

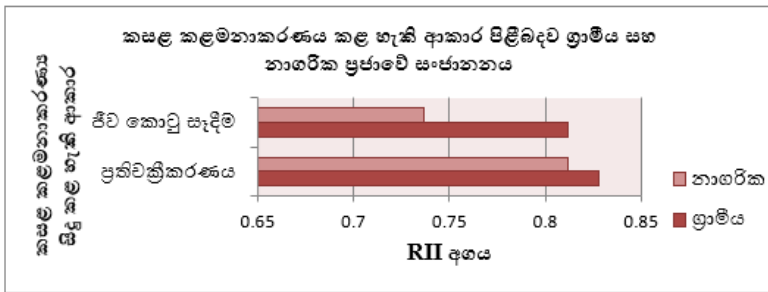
පරිසර දූෂණය සිදුවිය හැකි අංශ පිළිබඳව ග්‍රාමීය සහ නාගරික ප්‍රජාවේ සංජානනය

ප්‍රස්තාර අංක 6 : පරිසර දූෂණය සිදුවිය හැකි අංශ පිළිබඳව ග්‍රාමීය සහ නාගරික ප්‍රජාවේ සංජානනය



මූලාශ්‍රය : ක්ෂේත්‍ර දත්ත සම්බන්ධ විසින් සකස් කරන ලදී, 2023

පරිසර දූෂණය අංශ කීපයක් යටතේ සිදුවන අතර ඒ අතර ජල දූෂණය, වායු දූෂණය, පාංශු දූෂණය, ශබ්ද දූෂණය සහ ජෛව විවිධත්ව හායනය ප්‍රධාන වේ. මෙම සියලු කරුණු සම්බන්ධයෙන් ග්‍රාමීය ප්‍රජාවට ඉතා වැදගත් සංජානන මට්ටමක් පවතින අතර ඒ අතරින් ජල දූෂණය, ශබ්ද දූෂණය සහ වායු දූෂණය සම්බන්ධයෙන් නාගරික ප්‍රජාවට ඉතා වැදගත් මට්ටමේ සංජානනයක් පවතී. පාංශු දූෂණය සහ ජෛව විවිධත්ව හායනය සම්බන්ධයෙන් නාගරික ප්‍රජාවට ඇත්තේ සැලකිය යුතු මට්ටමේ සංජානනයක් පමණි. මින් සනාථ වන්නේ ග්‍රාමීය ප්‍රජාවට සාපේක්ෂව නාගරික ප්‍රජාවේ අවම සංජානන මට්ටමක් පවතින බවයි. කසළ කළමනාකරණය පිළිබඳව ග්‍රාමීය සහ නාගරික ප්‍රජාවේ සංජානනය ප්‍රස්තාර අංක 7 : කසළ කළමනාකරණය කළ හැකි ආකාර පිළිබඳව ග්‍රාමීය සහ නාගරික ප්‍රජාවේ සංජානනය



මූලාශ්‍රය : ක්ෂේත්‍ර දත්ත සමීක්ෂක විසින් සකස් කරන ලදී, 2023

ප්‍රස්තාර අංක 1 ට අනුව පරිසර දූෂණයට සම්ප සංකල්පයක් වන කසළ කළමනාකරණ සංකල්පය පිළිබඳව ද ග්‍රාමීය සහ නාගරික ප්‍රජාවේ සංජානනයේ විෂමතාවයක් නොමැති බව සනාථ වේ. ඒ පිළිබඳව ඔවුන් තුළ සමාන මට්ටමේ දැනුවත්කමක් මෙන්ම සමාන මට්ටමේ නොදැනුවත්කමක් ද ඇත. එනම් ග්‍රාමීය සහ නාගරික ප්‍රජාවේ 90% ඉක්ම

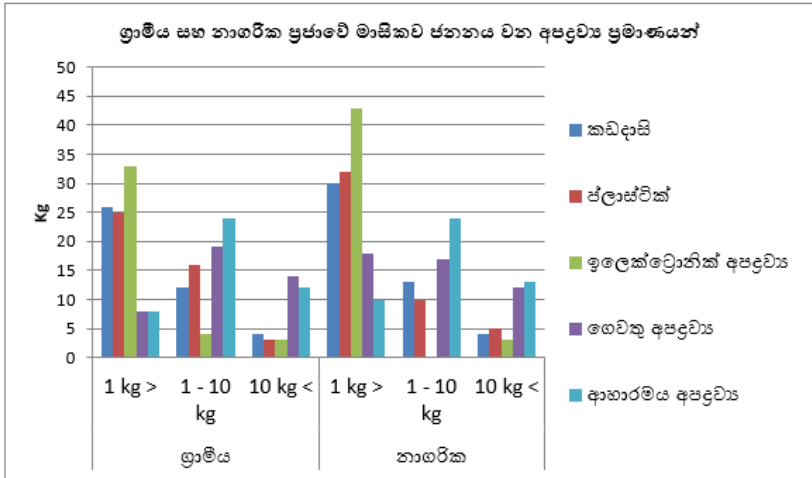
වූ ප්‍රමාණයක් කසළ කළමනාකරණය පිළිබඳව දැනුවත් වේ. සමස්තයක් ලෙස පුද්ගලයින් 8% වැනි සුළු ප්‍රමාණයකට කසළ කළමනාකරණය පිළිබඳව දැනුවත්කමක් නොමැත.

ප්‍රස්තාර අංක 7 ට අනුව කසළ කළමනාකරණය කළ හැකි ප්‍රධාන ක්‍රමයක් වන ප්‍රතිචක්‍රීකරණය කිරීම සම්බන්ධව ග්‍රාමීය සහ නාගරික ප්‍රජාවේ දැනුම්වත්භාවය තරා කිරීම් අනුව සමාන මට්ටමක පවතින බවත් (ඉතා වැදගත් සංජානන මට්ටමක්) ජීව කොටු සෑදීම සම්බන්ධව ග්‍රාමීය ප්‍රජාවට සාපේක්ෂව වැඩි දැනුම්වත්භාවයක් පවතින බවත් ප්‍රස්තාරට අනුව පැහැදිලි වේ. එනම් ග්‍රාමීය ප්‍රජාවට ඉතා ඉහළ සංජානන මට්ටමක් ද නාගරික ප්‍රජාවට සැලකිය යුතු මට්ටමේ සංජානනයක් ද පවතී. මින් සනාථ වන්නේ ජීව කොටු සෑදීමේ ක්‍රියාවලිය පිළිබඳව ග්‍රාමීය සහ නාගරික ප්‍රජාවේ සංජානන විෂමතාවයක් පවතින බවයි.

නියැදි සාමාජිකයින්ගෙන් ඔවුන්ගේ මාසිකව ජනිත අපද්‍රව්‍ය ප්‍රමාණයන් පිළිබඳව ද තොරතුරු මෙම පරීක්ෂණය මඟින් ලබා ගන්නා ලදී එහිදී විවිධ අපද්‍රව්‍ය කිලෝ ග්‍රෑම් $1 >$, $1 - 10$ අතර සහ $10 <$ ආදී ලෙස ගණනය කරන ලදී ඒ අනුව ග්‍රාමීය සහ නාගරික ප්‍රජාව අසුරෙන් මාසිකව ජනිත වන කසළ ප්‍රමාණයන්ගේ ද වෙනසක් පවතින බව හඳුනාගත හැකි විය.

අංක 8 ප්‍රස්තාරයට අනුව කැපී පෙනෙන ලක්ෂණයන් වන්නේ ග්‍රාමීය සහ නාගරික ප්‍රජාවන්ගෙන් කිලෝ එකට වඩා අඩුවෙන් වුවත් වැඩිම පුද්ගලයින් ප්‍රමාණයක් නිකුත් කරන අපද්‍රව්‍යය වන්නේ ඉලෙක්ට්‍රොනික් අපද්‍රව්‍ය බවයි. එයින් පෙනී යන්නේ ග්‍රාමීය ප්‍රජාවට සාපේක්ෂව නාගරිකව ජීවත් වන පුද්ගලයින් වැඩි දෙනෙක් ඉලෙක්ට්‍රොනික් අපද්‍රව්‍ය නිකුත් කරනු ලබයි.

ප්‍රස්තාර අංක 8 : ග්‍රාමීය සහ නාගරික ප්‍රජාවේ මාසිකව ජනනය වන අපද්‍රව්‍ය ප්‍රමාණයන්



මූලාශ්‍රය : ක්ෂේත්‍ර දත්ත සමීක්ෂක විසින් සකස් කරන ලදී, 2023

ඉලෙක්ට්‍රොනික් අපද්‍රව්‍ය හැරුණුකොට කිලෝ එකට අඩු ප්‍රමාණයකින් ජනිත වන අපද්‍රව්‍ය වන්නේ ප්ලාස්ටික් සහ කඩදාසි වේ. මෙම අපද්‍රව්‍යයන් ද ග්‍රාමීය ප්‍රජාවට සාපේක්ෂව නාගරික ප්‍රජාවෙන් වැඩි දෙනෙක් මාසිකව නිකුත් කරනු ලබයි.

ග්‍රාමීය සහ නාගරික ජන කොට්ඨාසයන් ද්විත්වයේම වැඩි පිරිසක් කිලෝ 1 - 10 අතර ප්‍රමාණයන්ගෙන් ජනිත කරන්නේ ආහාරමය අපද්‍රව්‍ය වේ. මෙම ප්‍රජාවන්ගෙන් වැඩි පිරිසක් කිලෝ 10 ට වඩා වැඩියෙන් නිකුත් කරන අපද්‍රව්‍යය කාණ්ඩය වන්නේ ගෙවතු අපද්‍රව්‍යය වේ.

අංක 1 ප්‍රස්තාරයට අනුව පාසල් විෂය මාලාව හරහා ලබා දෙන පාරික අධ්‍යාපනය පිළිබඳව පුද්ගල තාප්තිමත්භාවය පරීක්ෂාවට ලක් කරන ලදී. එහිදී ග්‍රාමීය ප්‍රජාවෙන් 65% පමණ ප්‍රමාණයක් පාසල තුළින්

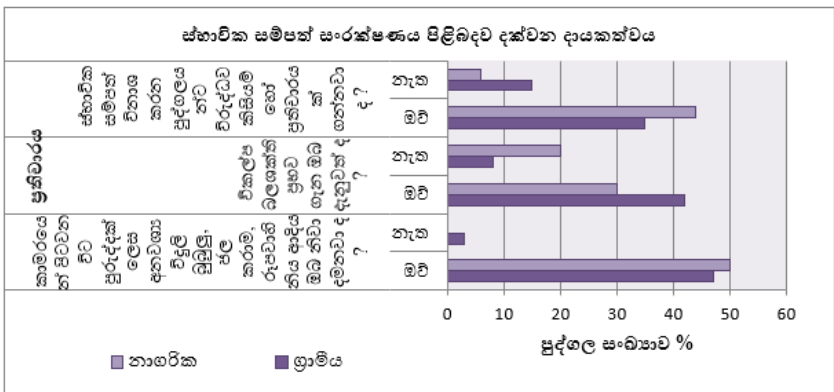
ලබා දෙන පාරිසරික අධ්‍යාපනය පිළිබඳව කැපීම්මත් වේ. නමුත් ඊට සාපේක්ෂව නාගරික ප්‍රජාවේ කැපීම්මත් බව අඩුය. නාගරික ප්‍රජාවෙන් වැඩි කොටසක් එනම් 55% ඉක්මවූ ප්‍රමාණයක් පාසලෙන් ලබා දෙන පාරිසරික අධ්‍යාපනය පිළිබඳව කැපීම්මත් නැත. මෙය සැලකිය යුතු විෂමතාවයකි.

සමස්තයක් ලෙස ගෙන බලන කල යම් යම් කරුණු සම්බන්ධයෙන් ග්‍රාමීය සහ නාගරික ප්‍රජාවේ සාමාන්‍ය දැනුවත්කම් පැවතිය ද පොදුවේ ගෙන බලන කල සුළු ප්‍රමාණයකින් හෝ පරිසරය පිළිබඳව වඩා වැඩි දැනුම්වත්භාවයෙන් යුතු පිරිසක් වාසය කරන්නේ ග්‍රාමීය ප්‍රදේශවල බව සංඛ්‍යා දත්ත අනුව පැහැදිලි වේ.

ග්‍රාමීය සහ නාගරික ජනතාවගේ ස්භාවික සම්පත් භාවිතයේ පවත්නා විෂමතා අධ්‍යයනය කිරීම

ස්භාවික සම්පත් සංරක්ෂණය පිළිබඳව ඇති දායකත්වය පරීක්ෂාවට ලක් කිරීම

ප්‍රස්තාර අංක 9 : ස්භාවික සම්පත් සංරක්ෂණයට දක්වන දායකත්වය

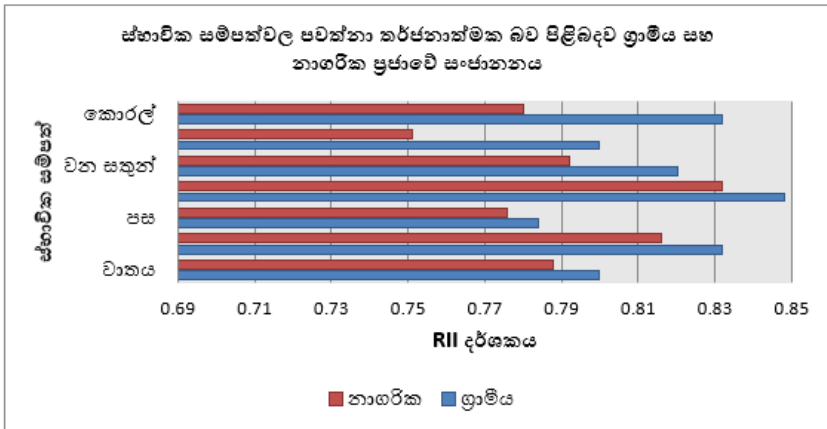


මූලාශ්‍රය : ක්ෂේත්‍ර දත්ත සමීක්ෂක විසින් සකස් කරන ලදී, 2023

ප්‍රස්තාර අංක 9 ප්‍රස්තාරයට අනුව ග්‍රාමීය සහ නාගරික ප්‍රජාවෙන් 85% ඉක්ම වූ පිරිසක් පුරුද්දක් ලෙස කාමරයෙන් පිටවන විට විදුලි බුදුබුන් නිවා දැමීම සහ ජල කරාම වසා දැමීම සිදු කරනු ලබයි. එමඟින් පැහැදිලි වන්නේ සම්පත් මනා ලෙස පරිභෝජනය කිරීමේ මූලික ලක්ෂණ ගම සහ නගරය තුළින් හඳුනාගත හැකි බවයි. ග්‍රාමීය සහ නාගරික ප්‍රජාව අතරින් ද ඒ පිළිබඳව වඩා වැඩි සංජානන මට්ටමක් ඇත්තේ නාගරික ප්‍රජාවට බව ප්‍රස්තාරයට අනුව පැහැදිලි වේ. විකල්ප බලශක්ති ප්‍රභව පිළිබඳව නොදැනුවත් නාගරික ප්‍රජාව සාපේක්ෂව ඉහළ වීම සහ දැනුවත් පිරිස අඩු වීමෙන් තව දුරටත් පැහැදිලි වන්නේ නාගරික ප්‍රජාව සතුව විකල්ප බලශක්ති ප්‍රභව පිළිබඳ දැනුවත් බව අඩු බවයි. ස්භාවික සම්පත් විනාශ කරන පුද්ගලයන්ට විරුද්ධව තමාට හැකි මට්ටමේ කිසියම් හෝ ක්‍රියාමාර්ගයක් අනුගමනය කරන්නේ ද යන ගැටලුවේ දී සාපේක්ෂව ධනාත්මක පිළිතුරු ලැබී ඇත්තේ නාගරික ප්‍රජාවෙන් ය. එනම් නාගරික ප්‍රජාවෙන් 40% පිරිසක් ඒ සඳහා අවශ්‍ය ක්‍රියාමාර්ග ගැනීම සිදු කරයි. ග්‍රාමීය ප්‍රජාවෙන් කිසියම් හෝ ක්‍රියාමාර්ගයක් අනුගමනය කරන්නේ පුද්ගලයන්ගෙන් 40% ට අඩු පිරිසකි. එසේ අනුගමනය කරන ක්‍රියාමාර්ග පිළිබඳව විවෘත ප්‍රශ්න කිරීමක් සිදු කරන ලද අතර එහිදී නීතිමය ක්‍රියාමාර්ග ගැනීම, අවවාද ලබා දීම, වගකිව යුත්තන් දැනුවත් කිරීම යන පිළිතුරු ලැබීය.

ස්භාවික සම්පත්වල පවත්නා තර්ජනාත්මක බව පිළිබඳව ග්‍රාමීය සහ නාගරික ප්‍රජාවේ සංජානනය

ප්‍රස්තාර අංක 10 : ස්භාවික සම්පත්වල පවත්නා තර්ජනාත්මක බව පිළිබඳව ග්‍රාමීය සහ නාගරික ප්‍රජාවේ සංජානනය



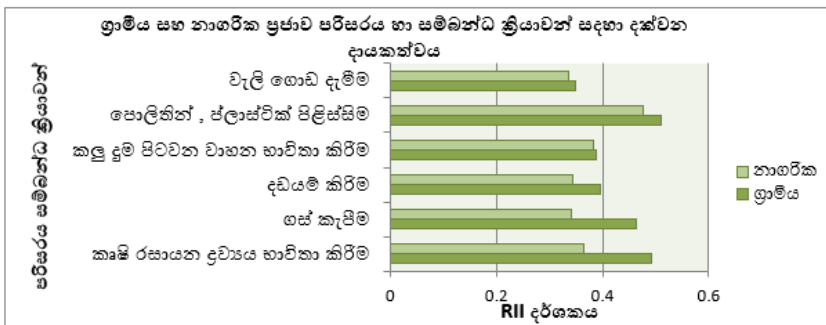
මූලාශ්‍රය : ක්ෂේත්‍ර දත්ත සමීක්ෂක විසින් සකස් කරන ලදී, 2023

විවිධ ස්වභාවික සම්පත් විනාශ වීමේ තර්ජනයක පවතිනවා ද ප්‍රශ්නය නියදි සාමාජිකයන්ට පළමුවෙන්ම ඉදිරිපත් කරන ලදී. එහිදී සමස්තයක් ලෙස සෑම ස්භාවික සම්පතක්ම දැඩි අනතුරක පවතින බව වැඩි වශයෙන් පිළිගෙන ඇත්තේ ග්‍රාමීය ප්‍රජාව බව පැහැදිලි වේ. ග්‍රාමීය ප්‍රජාව වාතය, ජලය, පස, වන සම්පත, වන සතුන්, ඛනිජ ද්‍රව්‍ය, කොරල්පර යනාදිය දැඩි අනතුරක පවතින බව වැඩි වශයෙන් පිළිගෙන ඇති අතර නාගරික ප්‍රජාවට ඒ පිළිබඳව සැලකිය යුතු මට්ටමේ සංජානනයක් පවතී. ඒ අනුව විවිධ ස්වභාවික සම්පත්වල පවත්නා තර්ජනාත්මක බව පිළිබඳව නාගරික ප්‍රජාවට යම් මට්ටමක දැනුවත් බවක් පැවතිය ද එය එතරම් සතුටුදායක මට්ටමක් නොවේ. සමස්තයක් ලෙස ගත් කල ග්‍රාමීය සහ නාගරික ප්‍රජාවන්ට ස්භාවික සම්පත් හි තර්ජනාත්මක බව පිළිබඳව මෙයටත් වඩා දැනුවත්භාවයක් පැවතීම ඉතා වැදගත් වේ.

ස්භාවික සම්පත්වලට හානි කරන ක්‍රියාකාරකම්වල ග්‍රාමීය සහ නාගරික ප්‍රජාවේ නිරත වීම පිළිබඳ අධ්‍යයනය

ග්‍රාමීය සහ නාගරික ප්‍රජාව පරිසරය හා සම්බන්ධ ක්‍රියාවන් සඳහා දක්වන දායකත්වය

ප්‍රස්තාර අංක 11: ග්‍රාමීය සහ නාගරික ප්‍රජාව පරිසරය හා සම්බන්ධ ක්‍රියාවන් සඳහා දක්වන දායකත්වය



මූලාශ්‍රය : ක්ෂේත්‍ර දත්ත සම්කෘත විසින් සකස් කරන ලදී, 2023

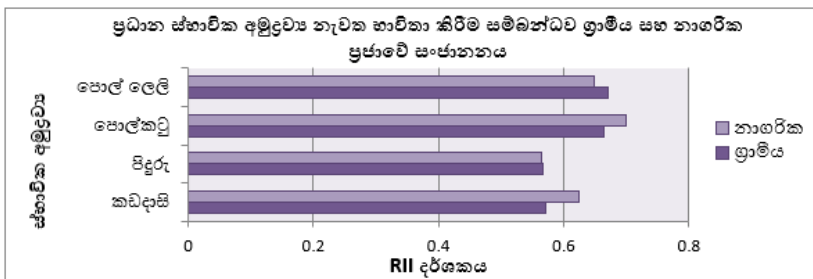
ප්‍රස්තාරයේ පලමු අක්ෂ තුනෙන් දැක්වෙන පරිදි කෘෂි රසායන ද්‍රව්‍යය භාවිතා කිරීම, ගස් කැපීම සහ සතුන් දඩයම් කිරීම යන ක්‍රියාවන්වල වැඩි වශයෙන් නිරත වන්නේ ග්‍රාමීය ප්‍රජාව බවට සනාථ විය. ඒ අනුව කෘෂි රසායන ද්‍රව්‍යය භාවිතා කිරීම සහ ගස් කැපීම යන ක්‍රියාවලි සඳහා ග්‍රාමීය ප්‍රජාව මධ්‍යස්ථ මට්ටමේ දායකත්වයක් ද නාගරික ප්‍රජාව කුඩා වැදගත්කමක් දක්වන මට්ටමක සිටින බවත් තරා කිරීම් අනුව ප්‍රකාශ කළ හැකිය. සතුන් දඩයම් කිරීම සම්බන්ධයෙන් ග්‍රාමීය සහ නාගරික ප්‍රජාව කුඩා මට්ටමේ වැදගත්කමක් දක්වා ඇත. ඒ අනුව පරිසරය හා සම්බන්ධ ක්‍රියාවන්ගේ වැඩි වශයෙන් නිරත වන්නේ ග්‍රාමීය ප්‍රජාව බව පැහැදිලි වේ. පරිසරයේ ස්භාවික සම්පත් වැඩි වශයෙන්

භාවිතයට ගන්නේ සහ වැඩි වශයෙන් හානිකර ක්‍රියාකාරීම්වල නිරත වන්නේ ද ග්‍රාමීය ප්‍රජාව වේ. නාගරික ප්‍රදේශවල පවත්නා ස්භාවික සම්පත්වල හිඟ බව මීට ප්‍රධාන හේතුවක් විය හැකි අතරම ග්‍රාමීය ප්‍රජාවගේ ජීවනෝපාය මාර්ගයන් ස්භාවික පරිසරයන් සමග බැඳී පැවතීම ද මේ සඳහා හේතු සාධක යැයි උපකල්පනය කළ හැකිය.

කළු දුම පිටවන වාහන භාවිතය සහ වැලි ගොඩ දැමීම යන ක්‍රියාවන් සඳහා ග්‍රාමීය සහ නාගරික ප්‍රජාව සමාන මට්ටමේ දායකත්වයක් දක්වන බව හඳුනාගත හැකිය. එනම් අවම මට්ටමේ වැදගත්කමක් ඒ සම්බන්ධයෙන් දක්වනු ලබයි. පොලිතීන් සහ ප්ලාස්ටික් ආදිය පිළිස්සීම සම්බන්ධව ග්‍රාමීය සහ නාගරික යන ප්‍රජා කොට්ඨාස ද්විත්වයම මධ්‍යස්ථ මට්ටමේ දායකත්වයක් දක්වනු ලබයි.

ප්‍රධාන ස්භාවික අමුද්‍රව්‍ය නැවත භාවිතා කිරීම සම්බන්ධව ග්‍රාමීය සහ නාගරික ප්‍රජාවේ සංජානනය

ප්‍රස්තාර අංක 12 : ප්‍රධාන ස්භාවික අමුද්‍රව්‍ය නැවත භාවිතා කිරීම සම්බන්ධව ග්‍රාමීය සහ නාගරික ප්‍රජාවේ සංජානනය

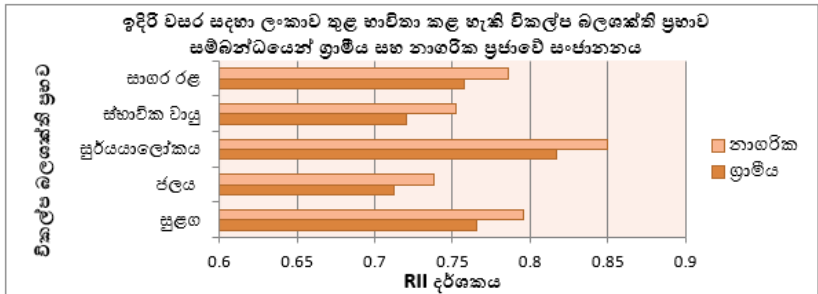


මූලාශ්‍රය : ක්ෂේත්‍ර දත්ත සමීක්ෂක විසින් සකස් කරන ලදී, 2023

මෙම කාණ්ඩය යටතේ විවිධ ද්‍රව්‍ය භාවිතා කර අවසන් කිරීමෙන් පසුව ඒවා නැවත භාවිතා කළ හැකි ආකාරය පිළිබඳව ඔවුන් සිතනවා ද යන්න අධ්‍යයනට ලක් කර ඇත. එහිදී කඩදාසි සහ පොල් කටු යන

උවයයන් භාවිතා කර අවසන් වූ පසුව නැවත භාවිතා කිරීම සම්බන්ධව වැඩි පිරිසක් සිතනු ලබන්නේ නාගරික ප්‍රජාවයි. ඊට සාපේක්ෂව ග්‍රාමීය ජනතාවගෙන් අඩු පිරිසක් නැවත භාවිතා කළ හැකි ආකාරය පිළිබඳව සිතනු ලබයි. මේ නිසා තරා කිරීම් අනුව නාගරික ජනතාව කඩදාසි සහ පොල්කටු නැවත භාවිතා කිරීම සම්බන්ධයෙන් සැලකිය යුතු මට්ටමේ වැදගත්කමක් පවතින බවට තවදුරටත් සනාථ වේ. ග්‍රාමීය ජනතාව මධ්‍යස්ථ මට්ටමේ වැදගත්කමක් ලබා දී තිබේ. පිදුරු නැවත භාවිතා කිරීම සම්බන්ධයෙන් ග්‍රාමීය සහ නාගරික ප්‍රජාවන් ද්විත්වයම සමාන මට්ටමේ වැදගත්කමක් ලබා දී ඇති අතර තරා කිරීම් අනුව මධ්‍යස්ථ මට්ටමේ වැදගත්කමක් ලැබී ඇත්තේ ඒ නිසාවෙනි. පොල් ලෙලි නැවත භාවිතා කිරීම සම්බන්ධව නාගරික ප්‍රජාවට වඩා ග්‍රාමීය ප්‍රජාවෙන් වැඩි පිරිසක් සැලකිලිමත් වන බව ප්‍රස්තාරයට අනුව පැහැදිලි වේ. නමුත් එම වෙනස සැලකිය යුතු මට්ටමේ වෙනසක් නොවන බව තරා කිරීම් දී සනාථ වේ. එනම් ග්‍රාමීය සහ නාගරික ප්‍රජාවන් පොල් ලෙලි නැවත භාවිතා කිරීම සම්බන්ධව මධ්‍යස්ථ මට්ටමේ වැදගත්කමක් ලබා දී ඇත. අනාගත සම්පත් පරිභෝජනය පිළිබඳව ජනතාවගේ සංජානනය

ප්‍රස්තාර අංක 13 : ඉදිරි වසර සඳහා ලංකාව තුළ භාවිතා කළ හැකි විකල්ප බලශක්ති ප්‍රභව විකල්ප බලශක්ති ප්‍රභව සම්බන්ධයෙන් ග්‍රාමීය සහ නාගරික ප්‍රජාවේ සංජානනය

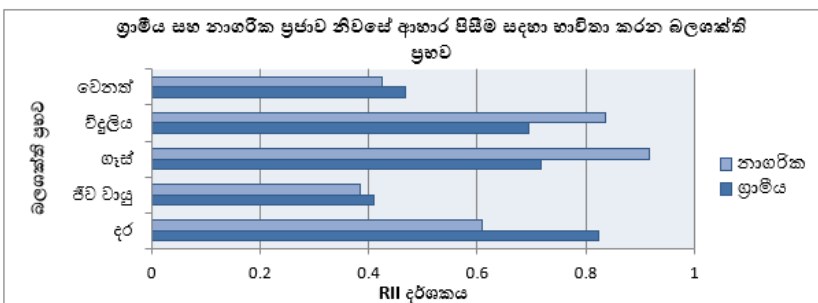


මූලාශ්‍රය : ක්ෂේත්‍ර දත්ත සමීක්ෂක විසින් සකස් කරන ලදී, 2023

ඉදිරි වසර සඳහා ශ්‍රී ලංකාව තුළ භාවිතා කළ හැකි විකල්ප බලශක්ති ප්‍රභව පිළිබඳව අධ්‍යයනයේ දී සුළඟ, ජලය, සූර්යයාලෝකය, ස්භාවික වායු, සාගර රළ යන විකල්ප බලශක්ති ප්‍රභව අතරින් සූර්යයාලෝකය වැඩි වශයෙන් භාවිතයට ගත හැකි බවට වැඩි පිරිසක් ප්‍රකාශ කර ඇත. මෙම ප්‍රකාශය සම්බන්ධයෙන් නාගරික ප්‍රජාවෙන් වැඩි දෙනෙක් එකඟ වී ඇති නමුත් ග්‍රාමීය ප්‍රජාවට සාපෙක්ෂව එය සැලකිය යුතු මට්ටමේ වෙනසක් නොවේ. මේ සඳහා තරා කිරීම් අනුව ග්‍රාමීය සහ නාගරික ප්‍රජාවන් සියලු දෙනාටම ඉතා ඉහළ මට්ටමේ වැදගත්කමක් ලැබී තිබීමෙන් එය සනාථ වේ. ජලය, සුළඟ, සාගර රළ, ස්භාවික වායුන් යන විකල්ප බලශක්ති ප්‍රභව ඉදිරි වසර සඳහා භාවිත කිරීම සම්බන්ධව ග්‍රාමීය සහ නාගරික ප්‍රජාවන් සමාන අදහසක් දක්වා ඇති අතර තරා කිරීම් අනුව ඔවුන්ට සැලකිය යුතු මට්ටමේ වැදගත්කමක් ලැබී ඇත්තේ එබැවිනි.

ග්‍රාමීය සහ නාගරික ප්‍රජාව නිවසේ ආහාර පිසීම සඳහා භාවිතා කරන බලශක්ති ප්‍රභව

ප්‍රස්තාර අංක 14 : ග්‍රාමීය සහ නාගරික ප්‍රජාව නිවසේ ආහාර පිසීම සඳහා භාවිතා කරන බලශක්ති ප්‍රභව



මූලාශ්‍රය : ක්ෂේත්‍ර දත්ත සම්කෂක විසින් සකස් කරන ලදී, 2023

මෙහි දී ග්‍රාමීය සහ නාගරික වශයෙන් කැපී පෙනෙන වෙනස්කම් කීපයක්ම පවතින බව ප්‍රස්තාරයට අනුව පැහැදිලි වේ. ආහාර පිසීම සඳහා දර වැඩි වශයෙන් භාවිතා කරනු ලබන්නේ ග්‍රාමීය ප්‍රජාවයි. එය නාගරික ප්‍රජාවට සාපේක්ෂව 20% පමණ වැඩි ප්‍රතිශතයකි. එයින් පැහැදිලි වන තවත් කරුණක් වන්නේ වර්තමානය වන විට නාගරික ප්‍රජාවෙන් ද 60% වඩා වැඩි ප්‍රතිශතයක් ආහාර පිසීම සඳහා දර භාවිතා කරනු ලබන බවයි. මෙය නව ප්‍රවණතාවයකි. ග්‍රාමීය සහ නාගරික ප්‍රජාවෙන් ජීව වායු භාවිතා කරන්නේ 40% අඩු ප්‍රමාණයකි. එහි ග්‍රාමීය සහ නාගරික වශයෙන් සැලකිය යුතු වෙනසක් නොමැත. ගෑස් භාවිතයෙන් වැඩිම පිරිසක් ආහාර පිසීම සිදු කරන්නේ නාගරික ප්‍රදේශවලය. නාගරික ප්‍රජාවෙන් 90% පමණ ගෑස් භාවිතා කරන බව හඳුනාගන්නා ලද අතර ග්‍රාමීය ප්‍රජාවෙන් 70% පමණ ගෑස් භාවිතා කරනු ලබයි. ඒ අනුව ආහාර පිසීමේ ප්‍රභවයක් ලෙස ගෑස් භාවිතා කිරීමේ දී ග්‍රාමීය සහ නාගරික වශයෙන් විශාල වෙනසක් පවතින බව හඳුනාගත හැකිය. එම වෙනස 20% පමණ ප්‍රමාණයකි. ගෑස් භාවිතා කිරීම සම්බන්ධව තරා කිරීම් අනුව නාගරික ප්‍රජාවට ඉතා වැදගත් සංජානන මට්ටමක් ද ග්‍රාමීය ප්‍රජාවට සැලකිය යුතු සංජානන මට්ටමක් ද පවතී. විදුලිය භාවිතයෙන් ද වැඩිම පිරිසක් ආහාර පිසීම සිදු කරන්නේ නාගරික ප්‍රදේශවලය. ග්‍රාමීය ප්‍රදේශවලට සාපේක්ෂව එම වෙනස 12% පමණ වේ. මේ නිසා විදුලිය භාවිතා කිරීම පිළිබඳව නාගරික ප්‍රජාවට ඉහළ සංජානන මට්ටමක් ද ග්‍රාමීය ප්‍රජාවට සැලකිය යුතු මට්ටමේ සංජානනයක් ද පවතී. මෙම ඉන්ධන ප්‍රභවයන් හැරුණුකොට ග්‍රාමීය සහ නාගරික ප්‍රජාවෙන් සැලකිය යුතු පිරිසක් වෙනත් ඉන්ධන ප්‍රභවයන් ආහාර පිසීම සඳහා භාවිතා කරනු ලබයි.

සමස්තයක් ලෙස ගත් කල ස්භාවික සම්පත් දැඩි තර්ජනයක පවතී ද යන්න පිළිබඳව ග්‍රාමීය සහ නාගරික ප්‍රජාවට ඉහළ සංජානන

මට්ටමක් පවතින නමුත් සාපේක්ෂව ග්‍රාමීය ප්‍රජාවෙන් වැඩි පිරිසකට ඉහළ සංජානන මට්ටමක් පවතින බව හඳුනාගත හැකිය.

ස්වභාවික සම්පත්වලට හානි කරන ක්‍රියාවන්වල නිරත වීමේ දී ග්‍රාමීය ප්‍රජාව මධ්‍යස්ථ මට්ටමේ දායකත්වයක් ලබා දෙන අතර නාගරික ප්‍රජාව ඊට සාපේක්ෂව කුඩා වැදගත්කමක් ලබා දෙනු ලබයි.

ස්වභාවික අපද්‍රව්‍ය නැවත භාවිතා කිරීම සම්බන්ධයෙන් ග්‍රාමීය සහ නාගරික ප්‍රජාවට සැලකිය යුතු මට්ටමේ සංජානනයක් පවතී. නමුත් සාපේක්ෂව නාගරික ප්‍රජාවෙන් වැඩි පිරිසකට සැලකිය යුතු මට්ටමේ සංජානනයක් පවතී.

අනාගතයේ දී භාවිතා කළ හැකි විකල්ප බලශක්ති ප්‍රභව පිළිබඳව ග්‍රාමීය සහ නාගරික ප්‍රජාව යන නියදි ද්විත්වයටම සැලකිය යුතු මට්ටමේ සංජානනයක් පවතින බවත් මින් සාපේක්ෂව නාගරික ජනගහන ප්‍රතිශතය වැඩි බවත් පැහැදිලි වේ.

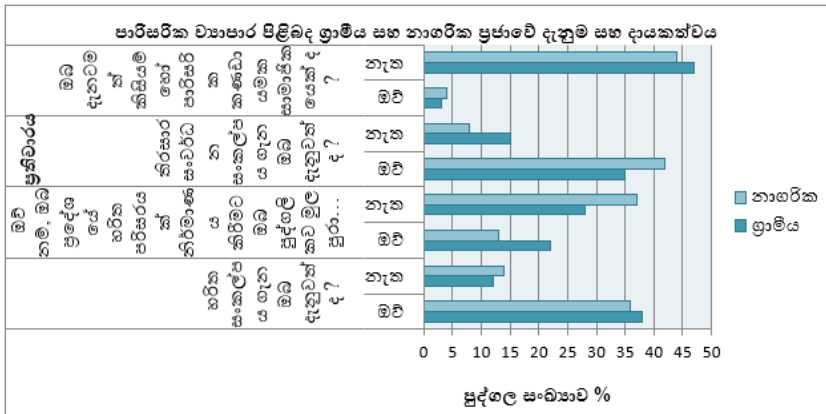
ආහාර පිසීමේ දී භාවිතා කරන ඉන්ධන ප්‍රභවයන්ගේ ද ග්‍රාමීය සහ නාගරික වශයෙන් විශාල වෙනසක් පවතින බව ද හඳුනාගත හැකිය. ග්‍රාමීය සහ නාගරික ප්‍රජාව පාරිසරික ව්‍යාපාර කෙරෙහි දක්වන දායකත්වයේ පවතින විෂමතා අධ්‍යයනය කිරීම

කිසියම් රටක පාරිසර ගැටලු ඇති වීම හා පාරිසරික ව්‍යාපාර අතර ඇත්තේ සමීප සම්බන්ධතාවයකි. මක් නිසාද යත් යම් රටක ජනතාව පාරිසරික ව්‍යාපාර කෙරෙහි දක්වන දායකත්වය ඉහළ නම් එම රටේ පාරිසරික ගැටලු අඩුය. මෙහිදී අවධානයට ගත යුතු අනෙක් කරුණ වන්නේ මිනිසා පාරිසරික ව්‍යාපාර කෙරෙහි යොමුවන්නේ ද පාරිසරික ගැටලු පෙනෙන්නට පටන් ගත් අවධියක සිට ය.

මෙහි දී ග්‍රාමීය සහ නාගරික ප්‍රජාවෙන් ප්‍රශ්නාවලියක් හරහා පිළිතුරු ලබා ගන්නා ලදී. ප්‍රතිචාරකයින් දැක් වූ අදහස් අනුව RII පරීක්ෂණය සිදු කර දත්ත විශ්ලේෂණය කරන ලදී.

පාරිසරික ව්‍යාපාර පිළිබඳ ග්‍රාමීය සහ නාගරික ප්‍රජාවේ දැනුම සහ දායකත්වය

ප්‍රස්තාර අංක 15 : පාරිසරික ව්‍යාපාර සඳහා ග්‍රාමීය සහ නාගරික ප්‍රජාවේ දායකත්වය



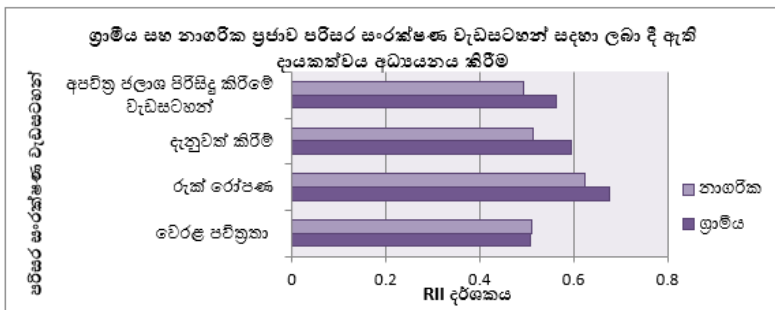
මූලාශ්‍රය : ක්ෂේත්‍ර දත්ත සමීක්ෂක විසින් සකස් කරන ලදී, 2023

ප්‍රස්තාරික දත්ත අනුව හරිත සංකල්පය පිළිබඳව වඩා වැඩි දැනුවත්භාවයක් ඇත්තේ ග්‍රාමීය ප්‍රජාවට ය. ඊට සාපේක්ෂව තරමක අවම මට්ටමක වුවද නාගරික ප්‍රජාවට ද හරිත සංකල්පය පිළිබඳව සැලකිය යුතු මට්ටමේ දැනුවත්භාවයක් පවතී. නමුත් තමා ජීවත් වන ප්‍රදේශයේ හරිත පරිසරයක් ඇති කිරීමට වැඩි වශයෙන් පුද්ගලිකව මූල පුරා ඇත්තේ සාපේක්ෂව ග්‍රාමීය ප්‍රජාව වේ. නමුත් එම ප්‍රමාණය ද 25% ට අඩුය. මෙම විෂමතාවට හේතුව නාගරික ප්‍රදේශවල පවත්නා පරිසර

හිතකාමී බව අඩුවීම යැයි උපකල්පනය කළ හැකිය. තිරසාර සංවර්ධන සංකල්පය පිළිබඳව වඩා වැඩි දැනුම්වත්භාවක් ඇත්තේ සාපේක්ෂව නාගරික ප්‍රජාවට වේ. ඊට සාපේක්ෂව ග්‍රාමීය ප්‍රජාවේ දැනුම්වත් බව අඩුය. පාරිසරික ව්‍යාපරවල සාමාජිකත්වයේ විශාල අඩුවක් ග්‍රාමීය සහ නාගරික කලාප දෙකෙන්ම හඳුනාගත හැකිය. සමස්ත ප්‍රජාවෙන් 95% වැඩි කොටසක් කිසිම පාරිසරික ව්‍යාපාරයක සාමාජිකත්වයක් නොදරයි. එයින් ග්‍රාමීය ප්‍රජාවගේ දායකත්වය ඉතා අඩුය. මෙය සංවර්ධනය කළ යුතු අංශයක් යැයි හඳුනාගත හැකිය. මොවුන් සාමාජිකත්වය දරන පාරිසරික කණ්ඩායම් ලෙස ජයවර්ධනපුර භූගෝල විද්‍යා සංසදය, මධ්‍යම පරිසර අධිකාරිය යන පිළිතුරු ලැබිණ.

පරිසර සංරක්ෂණය වැඩසටහන් සඳහා ග්‍රාමීය සහ නාගරික ප්‍රජාව ලබා දී ඇති දායකත්වය පරීක්ෂා කිරීම

ප්‍රස්තාර අංක 16 : ග්‍රාමීය සහ නාගරික ප්‍රජාව පරිසර සංරක්ෂණ වැඩසටහන් සඳහා ලබා දී ඇති දායකත්වය අධ්‍යයනය කිරීම



මූලාශ්‍රය : ක්ෂේත්‍ර දත්ත සමීක්ෂක විසින් සකස් කරන ලදී, 2023

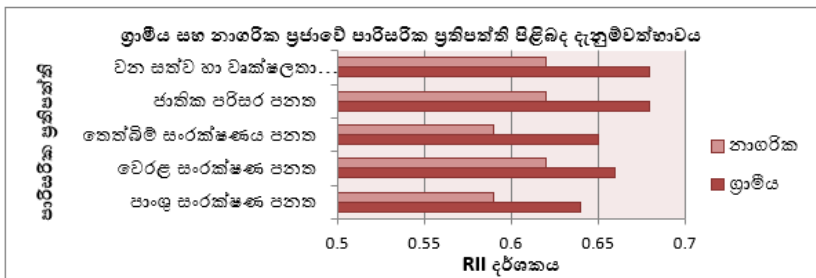
මෙහි දී පරිසර සංරක්ෂණ ව්‍යාපාරවලට ලබා දෙන දායකත්වය පිළිබඳව ඇගයීමකට ලක් කරන ලදී. එහිදී වෙරළ පවිත්‍රතා වැඩසටහන් සඳහා ග්‍රාමීය සහ නාගරික ප්‍රජාවේ සමාන දායකත්වයක් හඳුනාගත හැකි

විය. රුක් රෝපණ වැඩසටහන් සඳහා තරමක වැඩි දායකත්වයක් ලබා දී ඇත්තේ ග්‍රාමීය ප්‍රජාව වේ. දැනුවත් කිරීමේ වැඩසටහන් සහ වෙරළ පවිත්‍රතා වැඩසටහන් සඳහා සාපේක්ෂව ග්‍රාමීය ප්‍රජාව වැඩි දායකත්වයක් දක්වා ඇත.

ඒ අනුව ග්‍රාමීය සහ නාගරික ප්‍රජා කාණ්ඩ ද්විත්වයම ගත් කල ඔවුන් වැඩිම දායකත්වයක් ලබා දී ඇත්තේ රුක් රෝපණ වැඩසටහන්වලට ය. එම දායකත්වය තරා කිරීම් අනුව සැලකිය යුතු මට්ටමේ දායකත්වයකි. සෞඛ්‍ය සංරක්ෂණ වැඩසටහන් සඳහා තරා කිරීම් අනුව මධ්‍යස්ථ මට්ටමේ දායකත්වයක් ප්‍රජා කාණ්ඩ ද්විත්වයම ලබා දී ඇත.

ශ්‍රී ලංකාවේ ක්‍රියාත්මක වන පරිසර සංරක්ෂණ පනත් සහ ප්‍රතිපත්ති පිළිබඳව ග්‍රාමීය සහ නාගරික ප්‍රජාවේ දැනුවත් බව අධ්‍යයනය කිරීම

ප්‍රස්තාර අංක 17 : ග්‍රාමීය සහ නාගරික ප්‍රජාවේ පාරිසරික ප්‍රතිපත්ති පිළිබඳ දැනුම්වත්භාවය



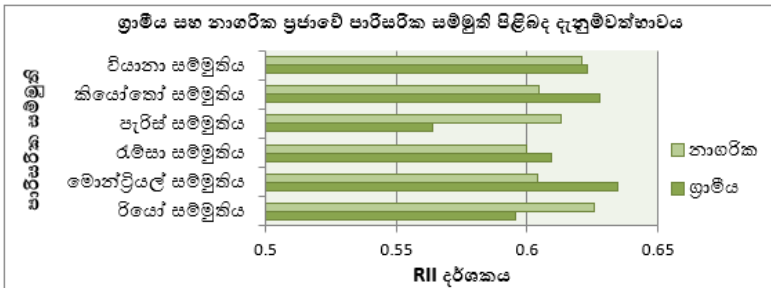
මූලාශ්‍රය : ක්ෂේත්‍ර දත්ත සමීක්ෂක විසින් සකස් කරන ලදී, 2023

මේ යටතේ දී. පාංශු සංරක්ෂණ පනත, වෙරළ සංරක්ෂණ පනත, තෙත් බිම් සංරක්ෂණ පනත, ජාතික පරිසර පනත, වන සත්ව හා වාක්ෂලතා

ආරක්ෂණ පනත යන පනත් පිළිබඳව සාපේක්ෂව තරමක දැනුවත් බවක් ග්‍රාමීය ප්‍රජාව විසින් පෙන්නුම් කරයි. එනම් ග්‍රාමීය ප්‍රජාව මෙම සෑම පනතක් සහ ප්‍රතිපත්තියක් සම්බන්ධයෙන්ම සැලකිය යුතු සංජානන මට්ටමක් පෙන්නුම් කරයි. නාගරික ප්‍රජාව පාංශු සංරක්ෂණ පනත, තෙත් බිම් සංරක්ෂණ පනත සම්බන්ධයෙන් මධ්‍යස්ථ සංජානන මට්ටමක් ද සෙසු පනත් සහ ප්‍රතිපත්ති සම්බන්ධව සැලකිය යුතු සංජානන මට්ටමක් ද පෙන්නුම් කරනු ලබයි.

ලෝක පාරිසරික සම්මුති පිළිබඳව ග්‍රාමීය සහ නාගරික ප්‍රජාවේ දැනුවත් බව අධ්‍යයනය කිරීම

ප්‍රස්තාර අංක 18 : ග්‍රාමීය සහ නාගරික ප්‍රජාවේ පාරිසරික සම්මුති පිළිබඳ දැනුම්වත්භාවය



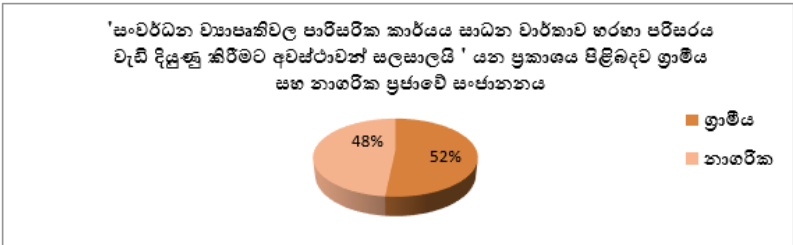
මූලාශ්‍රය : ක්ෂේත්‍ර දත්ත සමීක්ෂක විසින් සකස් කරන ලදී, 2023

මේ යටතේ දී කැපී පෙනෙන විෂමතාවයක් හඳුනාගත හැකි වූයේ රියෝ සම්මුතිය සහ පැරිස් සම්මුතියෙනි. මෙම සම්මුතීන් පිළිබඳව නාගරික ප්‍රජාවේ සාපේක්ෂව වැඩි සංජානන මට්ටමක් එනම් තරා කිරීම් අනුව සැලකිය යුතු මට්ටමේ සංජාජනයක් හඳුනාගත හැකි විය. ඒ සම්බන්ධව ග්‍රාමීය ප්‍රජාවට ඇත්තේ මධ්‍යස්ථ සංජානන මට්ටමකි. ග්‍රාමීය ප්‍රජාවේ අවම සංජානන මට්ටමක් පවතින්නේ ද පැරි සහ රියෝ

සම්මුතිය පිළිබඳව ය. සෛසු සියලුම සම්මුතීන් සම්බන්ධයෙන් තරා කිරීම් අනුව ග්‍රාමීය සහ නාගරික ප්‍රජාව සැලකිය යුතු සංජානන මට්ටමක් නිරූපණය කළ ද ජන සංඛ්‍යාව අනුව නාගරික ප්‍රජාව ඉදිරියෙන් සිටියි.

‘සංවර්ධන ව්‍යාපෘතිවල පාරිසරික කාර්යය සාධන වාර්තාව හරහා පරිසරය වැඩි දියුණු කිරීමට අවස්ථාවන් සලසාලයි’ යන ප්‍රකාශය පිළිබඳව ග්‍රාමීය සහ නාගරික ප්‍රජාවේ සංජානනය

ප්‍රස්තාර අංක 19 : ‘සංවර්ධන ව්‍යාපෘතිවල පාරිසරික කාර්යය සාධන වාර්තාව හරහා පරිසරය වැඩි දියුණු කිරීමට අවස්ථාවන් සලසාලයි’ යන ප්‍රකාශය පිළිබඳව ග්‍රාමීය සහ නාගරික ප්‍රජාවේ සංජානනය



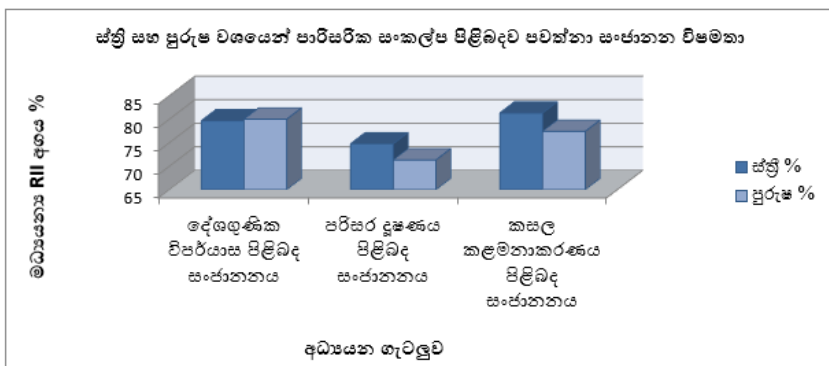
මූලාශ්‍රය : ක්ෂේත්‍ර දත්ත සමීක්ෂක විසින් සකස් කරන ලදී, 2023

මෙහි දී සංවර්ධන ව්‍යාපෘතියන්ගේ පාරිසරික ඇගයීම් වාර්තාව හරහා පරිසර සංරක්ෂණයක් සිදු වේ යැයි තමා අපේක්ෂා කරනවා ද යන්න විමසන ලදී. එහිදී ග්‍රාමීය ප්‍රජාවෙන් වැඩි කොටසක් ධනාත්මක ප්‍රතිචාර දක්වා ඇත. නමුත් නාගරික ප්‍රජාවේ ප්‍රතිචාර සමඟ සැසඳීමේ දී එය සැලකිය යුතු මට්ටමේ විෂමතාවයක් නොවේ. එම ගැටලුවට ග්‍රාමීය සහ නාගරික ප්‍රජාවේ තරා මට්ටම සමාන වීමෙන් එය සනාථ වේ. ඒ අනුව සංවර්ධන ව්‍යාපෘතියන්ගේ පාරිසරික ඇගයීම් වාර්තාව හරහා පරිසර සංරක්ෂණයක් සිදු වේ ද යන ගැටලුවට ග්‍රාමීය සහ නාගරික ප්‍රජාව තරා කිරීම් අනුව සැලකිය යුතු මට්ටමේ සංජානනයක් පෙන්වයි.

ස්ත්‍රී - පුරුෂ සමාජභාවයේ පාරිසරික සංජානන විෂමතා අධ්‍යයනය කිරීම.

ස්ත්‍රී සහ පුරුෂ වශයෙන් පවත්නා පාරිසරික අධ්‍යාපනය සහ දැනුම්වත්භාවයේ පවත්නා සංජානන විෂමතා අධ්‍යයනය කිරීම

ප්‍රස්තාර අංක 20 : ස්ත්‍රී සහ පුරුෂ වශයෙන් පාරිසරික සංකල්ප පිළිබඳ දැනුම්වත්භාවයේ පවත්නා සංජානන විෂමතා



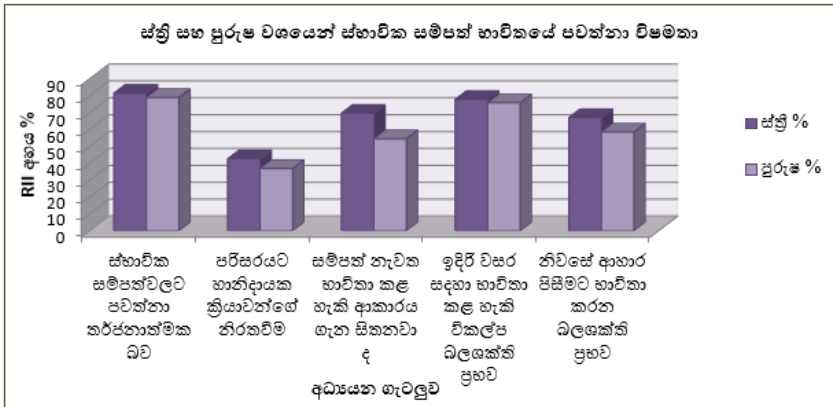
මූලාශ්‍රය : ක්ෂේත්‍ර දත්ත සමීක්ෂක විසින් සකස් කරන ලදී, 2023

ප්‍රස්තාරයට අනුව දේශගුණික විපර්යාස හේතුවෙන් ඇති විය හැකි ගැටලු සම්බන්ධයෙන් ස්ත්‍රී සහ පුරුෂ වශයෙන් යම් යම් විෂමතාවයක් හඳුනාගත හැකිය. පරිසර දූෂණය සම්බන්ධයෙන් ඉදිරිපත් කර ඇති ප්‍රශ්නවල දී ස්ත්‍රී සහ පුරුෂ වශයෙන් විෂමතාවයක් පවතින බව කැපී පෙනෙයි. එනම් පුරුෂයන්ට සාපේක්ෂව ස්ත්‍රීන්ගෙන් 3%ට පරිසර දූෂණය සම්බන්ධයෙන් ඉහළ සංජානන මට්ටමක් ඇත. සමස්තයක් ලෙස ස්ත්‍රී සහ පුරුෂ දෙපාර්ශවයෙන්ම බහුතරයකටම පරිසර දූෂණය පිළිබඳ ඉහළ සංජානන මට්ටමක් පවතී. කසල කළමනාකරණය සම්බන්ධයෙන් ද ස්ත්‍රීන්ට තරමක වැඩි දැනුම්වත්භාවයක් පවතින බව හඳුනාගත හැකිය. එම වෙනස 4% කි. ඒ අනුව පැහැදිලි

වන්නේ ප්‍රස්තාරයට අනුව පාරිසරික අධ්‍යාපනය සහ දැනුම්වහාවය සම්බන්ධයෙන් ස්ත්‍රීන්ගෙන් සාපේක්ෂව වැඩි ප්‍රමාණයකට දැනුම්වත්භාවයක් පැවතිය ද තරා කිරීම්වලට අනුව ස්ත්‍රී පුරුෂ දෙපාර්ශවයම ඉහළ සංජානන මට්ටමකට උරුමකම් කියන බවයි.

අධ්‍යයන ප්‍රදේශයේ ස්ත්‍රී සහ පුරුෂ ප්‍රජාවට අදාළ ස්භාවික සම්පත් භාවිතයේ පවතින විෂමතා අධ්‍යයනය

ප්‍රස්තාර අංක 21 : ස්ත්‍රී සහ පුරුෂ වශයෙන් ස්භාවික සම්පත් භාවිතයේ පවත්නා විෂමතා පිළිබඳ අධ්‍යයනය



මූලාශ්‍රය : ක්ෂේත්‍ර දත්ත සමීක්ෂක විසින් සකස් කරන ලදී, 2023

ස්භාවික සම්පත් භාවිතයේ දී ස්ත්‍රී සහ පුරුෂ වශයෙන් විශාල වෙනසක් පවතින බව හඳුනාගන්නා ලදී. ලංකාවේ විවිධ ස්භාවික සම්පත් දැඩි අනතුරක පවතී යන ප්‍රකාශයට ස්ත්‍රී සහ පුරුෂ දෙපාර්ශවයේම ඉහළ සංජානන මට්ටමක් පවතින බව පැහැදිලි වේ. එනම් ස්ත්‍රී සහ පුරුෂ ප්‍රජාවෙන් 70% ඉක්ම වූ පිරිසකට ස්භාවික සම්පත්වලට පවත්නා තර්ජනාත්මක බව පිළිබඳව ඉහළ මට්ටමේ සංජානනයක් ඇත.

පරිසරයට හානිකර ක්‍රියාකාරම්වල නිරත වීමේ පවත්නා විෂමතා පිළිබඳ අධ්‍යයනයේ දී සාපේක්ෂව ස්ත්‍රී ප්‍රජාවෙන් වැඩි පිරිසකට තරා කිරීම් අනුව පහළ සංජානන මට්ටමක් පවතින බව හඳුනාගත හැකිය. පුරුෂ ප්‍රජාවට ද තරා කිරීම් අනුව පහළ සංජානන මට්ටමක් පැවතිය ද එය ජන සංඛ්‍යා ප්‍රමාණය අනුව සාපේක්ෂව අඩුය. එම වෙනස සාපේක්ෂව 6% පමණ වේ. මින් සනාථ වන්නේ පාරිසරයට හානිදායක ක්‍රියාවන්ගේ වැඩි වශයෙන් නිරත වන්නේ ස්ත්‍රී ප්‍රජාව බවයි.

පොල් කටු, පොල් ලෙලි, පිදුරු සහ කඩදාසි යන අපද්‍රව්‍ය භාවිතා කර ඉවත් කළ පසු ඒවා නැවත භාවිතා කළ හැකි ආකාරය සම්බන්ධයෙන් ද ස්ත්‍රී ප්‍රජාව ඉහළ සංජානන මට්ටමක් පවතී. පුරුෂ ප්‍රජාවට සාපේක්ෂව එම වෙනස 15% කි. එහිදී පොල්කටු නැවත භාවිතා කිරීම හැර අනෙක් සියලුම ද්‍රව්‍ය නැවත භාවිතා කළ හැකි ආකාරය සම්බන්ධයෙන් පුරුෂ ප්‍රජාව ඉතා අවම සංජානන මට්ටම් දරන බව හඳුනාගන්නා ලදී. මෙය සැලකිය යුතු විෂමතාවයකි.

ලංකාව තුළ ඉදිරි වසර සඳහා භාවිතා කළ හැකි බලශක්ති ප්‍රභව පිළිබඳ සිදුකළ අධ්‍යයනයේ දී ද සාපේක්ෂව ස්ත්‍රී ප්‍රජාවට තරමක වැඩි සංජානන මට්ටමක් පවතින බව හඳුනාගත හැකිය. නමුත් එම වෙනස 2% පමණ වේ. ස්ත්‍රී සහ පුරුෂ දෙපාර්ශවයෙන්ම වැඩි කොටසක් ප්‍රකාශ කර ඇත්තේ සූර්යශාලෝකය විකල්ප බලශක්ති ප්‍රභවයක් ලෙස භාවිතා කළ හැකි බවය. දෙවනුවට සුළඟ සහ සාගර රළ භාවිතා කළ හැකි බව දක්වන ලදී. සමස්තයක් ලෙස ගත් කල සියලුම ප්‍රජා කාණ්ඩයන්ගෙන් 70% ඉක්මවූ පිරිසකට විකල්ප බලශක්ති ප්‍රභව සම්බන්ධයෙන් ඉහළ සංජානන මට්ටමක් පවතින බව හඳුනාගන්නා ලදී.

ආහාර පිසීමේ දී භාවිතා කරන ඉන්ධන ප්‍රභවයන්ගෙන් ස්ත්‍රී සහ පුරුෂ දෙවර්ගයම වැඩි වශයෙන් ගෑස් සහ විදුලිය භාවිතා කරයි. එයින්

වැඩි පිරිසක් ගැස් භාවිතා කරනු ලබයි. මේ සම්බන්ධයෙන් ද දෙපාර්ශවයම තරා කිරීම් අනුව මධ්‍යස්ථ සංජානන මට්ටමක් නියෝජනය කළ ද මධ්‍යස්ථ සංජානන මට්ටමක් සහිත පුරුෂ ප්‍රජාව සාපේක්ෂව අඩුය. ස්ත්‍රීන් සහ පුරුෂයන්ගෙන් 70% ඉක්මවූ ප්‍රමාණයක් ආහාර පිසීමේ දී දර භාවිතා කරයි.

එනම් ස්වභාවික සම්පත් භාවිතයේ පවත්නා විෂමතාවය පරීක්ෂා කිරීම සඳහා ප්‍රතිචාර දක්වන්නන්හට ඉදිරිපත් කළ සියලුම ප්‍රශ්නවල දී පාහේ ස්ත්‍රී ප්‍රජාවේ සංජානන මට්ටම පුරුෂ ප්‍රජාවට සාපේක්ෂව ඉදිරියෙන් පවත්නා බවට ඉහත දත්තවලට අනුව පැහැදිලි වේ. එහිදී සුවිශේෂී විෂමතාවයන් හඳුනාගත හැකි අංශ ලෙස කඩදාසි, පිදුරු, පොල් ලෙලි, පොල් කටු යන ස්භාවික අපද්‍රව්‍යය භාවිතා කර අවසානයේ ඒවා නැවත භාවිතා කළ හැකි ආකාරය ගැන සිතන්නේ ද යන ගැටලුව හඳුනාගත හැකිය.

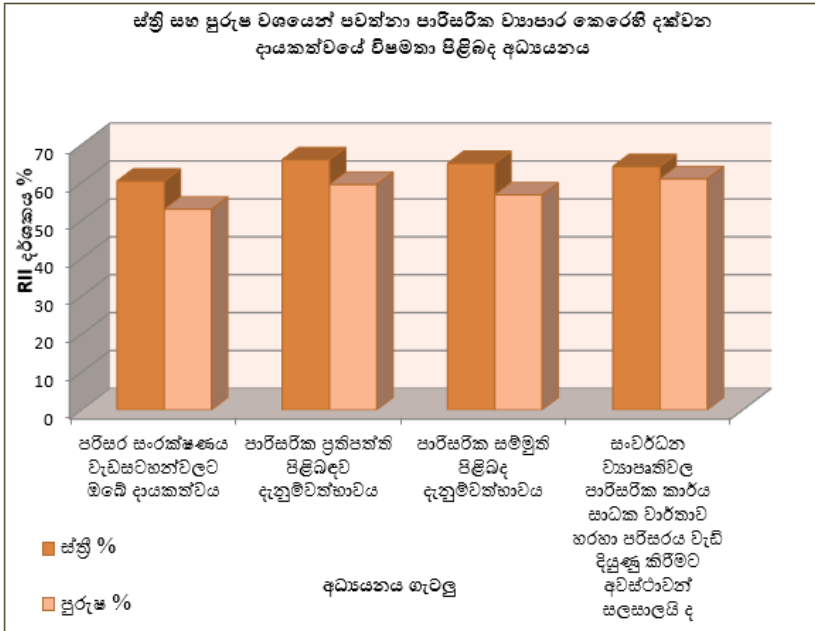
අධ්‍යයන ප්‍රදේශයේ ස්ත්‍රී සහ පුරුෂ ප්‍රජාව පාරිසරික ව්‍යාපාර කෙරෙහි දක්වන දායකත්වයේ විෂමතාවය අධ්‍යයනය

පරිසර සංරක්ෂණ වැඩසටහන් සඳහා දක්වා ඇති දායකත්වය අනුව වැඩිම පිරිසක් රුක් රෝපණ වැඩසටහන්වලට සහභාගී වී ඇත. දෙවනුව වැඩිම පිරිසක් සහභාගී වී ඇත්තේ අපවිත්‍ර ජලාශ පිරිසිදු කිරීමේ වැඩසටහන් සඳහා ය. සමස්තයක් ලෙස ස්ත්‍රී සහ පුරුෂ දෙපාර්ශවයේම පරිසර සංරක්ෂණ වැඩසටහන් සඳහා දක්වා ඇති දායකත්වය මධ්‍යස්ථ මට්ටමක පවතී. මෙයින් සාපේක්ෂව පුරුෂ ප්‍රජාවේ ප්‍රමාණාත්මක දායකත්වය අඩුය. එම වෙනස 8% පමණ වේ.

පාරිසරික ප්‍රතිපත්ති පිළිබඳ දැනුම්වත්භාව සැලකූ විට සාපේක්ෂව ස්ත්‍රී ප්‍රජාව මධ්‍යස්ථ සංජානන මට්ටමක් පවතින අතර

පුරුෂයන්ට ද මධ්‍යස්ථ සංජානන මට්ටමක් පැවතිය ද එම ප්‍රමාණය ස්ත්‍රීන්ට වඩා 60% න් අඩු මට්ටමකි.

ප්‍රස්තාර අංක 22 : ස්ත්‍රී සහ පුරුෂ වශයෙන් පවත්නා පාරිසරික ව්‍යාපාර කෙරෙහි දක්වන දායකත්වයේ විෂමතා පිළිබඳ අධ්‍යයනය



මූලාශ්‍රය : ක්ෂේත්‍ර දත්ත සමීක්ෂක විසින් සකස් කරන ලදී, 2023

පාරිසරික සම්මුති සම්බන්ධයෙන් ද මෙවැනිම තත්වයක් පවතී. එනම් ස්ත්‍රී සහ පුරුෂ ප්‍රජාව පාරිසරික සම්මුති සම්බන්ධයෙන් මධ්‍යස්ථ සංජානන මට්ටමක් පැවතිය ද ස්ත්‍රීන්ට සාපේක්ෂව පුරුෂයන්ගේ දැනුම්වත් ප්‍රමාණය අඩුය. එම වෙනස 90% පමණ වේ.

සංවර්ධන ව්‍යාපෘතිවල දී ලබා දෙන පාරිසරික කාර්යය සාධන වාර්තාව හරහා පරිසරය වැඩි දියුණු වේ යන ප්‍රකාශයේ දී ස්ත්‍රී සහ පුරුෂ ප්‍රජා ද්විත්වයටම මධ්‍යස්ථ සංජානන මට්ටමක් පවතී. එනම් සංවර්ධන

ව්‍යාපෘතිවල දී ලබා දෙන පාරිසරික කාර්යය සාධන වර්තාව හරහා පරිසරය වැඩි දියුණු වේ යන ප්‍රකාශය සම්බන්ධයෙන් සමස්ත ප්‍රජාවෙන් බහුතරය මධ්‍යස්ථ මතයක් නියෝජනය කරනු ලබයි.

ප්‍රස්තාරයට සහ දත්ත වගුවලට අනුව සෑම අංශයකදී ම ස්ත්‍රී ප්‍රජාවේ සංජානන මට්ටම ඉහළින් පවතින බව හඳුනාගත හැකිවිය. රුක් රෝපණ වැඩසටහන්වලට සහභාගී වීම, ජාතික පරිසර පනත, වන සත්ව හා වෘක්ෂලතා ආරක්ෂණ පනත යන පනත් පිළිබඳව ඇති දැනුවත් බව සහ සංවර්ධන ව්‍යාපෘතිවල පාරිසරික ඇගයීම් වාර්තාව හරහා පරිසරය වැඩි දියුණු කිරීමට දායකත්වයක් සපයයි යන ප්‍රකාශ සමඟ පමණක් පුරුෂ ප්‍රජාව ස්ත්‍රී ප්‍රජාවේ සංජානන මට්ටමට සමාන වේ. එහිදී තරා කිරීම් අනුව දෙපාර්ශවයම සැලකිය යුතු සංජානන මට්ටමක් නියෝජනය කරයි. නමුත් බොහෝ අවස්ථාවල දී දෙපාර්ශවයේම සංජානන මට්ටම් සමාන වුව ද සමස්තයක් ලෙස ප්‍රමාණාත්මකව ස්ත්‍රී ප්‍රජාවෙන් බහුතරයකගේ ඉහළ සංජානන මට්ටමක් පවතින බව හඳුනාගත හැකිවේ. මෙහි දී හඳුනාගත හැකි වූ තවත් විශේෂ ලක්ෂණයක් වන්නේ ස්ත්‍රී පුරුෂ දෙපාර්ශවයේම පාරිසරික ව්‍යාපාර සඳහා දායකත්වය එතරම් සතුටුදායක මට්ටමක නොමැති බවයි.

මෙයින් සනාථ වන්නේ පාරිසරික ව්‍යාපාර සම්බන්ධයෙන් වඩා වැඩි සංජානන මට්ටමක් ස්ත්‍රීන් සතුවන බවයි.

Martins, W. Sevarino, H. De Silva, B., & De Andrade, D. et al. (2022). Student’s Perception of Urban and Rural Environmental Protection Areas in Pernambuco Brazil. Tropical Conservation Science. පර්යේෂණයේ සනාථ වී ඇති කරුණුවලට අනුව නාගරික සිසුන්ගෙන් බහුතරයක් (57.7%) වනාන්තරවලින්

ප්‍රයෝජනයක් නොමැති බවටත් විවේක කාලය ගත කිරීම සඳහා වනාන්තර භාවිත කරන බවත් දක්වා ඇත. තවද පරිසරයට අපද්‍රව්‍ය බැහැර නොකිරීම සහ පිරිසිදු කිරීම කළ යුතු බවට ග්‍රාමීය සිසුන්ට සාපේක්ෂව නාගරික සිසුන් 7 ගුණයක් වැඩි ප්‍රමාණයක් පිළිගෙන ඇත. ග්‍රාමීය සිසුන්ට නිතර දර අවශ්‍ය වන බවත් නාගරික සිසුන්ට කසළ විශාල ගැටලුවක් වී ඇති බවටත් හඳුනාගෙන ඇත. සමස්තයක් ලෙස සිසුන්ගේ පාරිසරික සංජානනය ධනාත්මක මට්ටමක පවතින බවත් ඒ තුළ යම් යම් විෂමතා පවතින බවටත් හඳුනාගෙන ඇත. මෙයට සමගාමීව ශ්‍රී ලංකාව ඇසුරෙන් සිදු කරන ලද මෙම පර්යේෂණය හරහා පරිසර දූෂණය, විකල්ප බලශක්ති භාවිතය, ස්භාවික සම්පත්වලට පවත්නා තර්ජනාත්මක බව, දේශගුණික විපර්යාස ආදිය පිළිබඳව වඩා වැඩි දැනුම්වත්භාවයක් සහ සංජානනයක් ග්‍රාමීය ප්‍රජාවට ඇති බව හඳුනාගන්නා ලදී. නමුත් දේශගුණික විපර්යාස මගින් ඇති වන ගැටලු පිළිබඳ වැඩි දැනුම්වත්භාවයක් නාගරික ප්‍රජාව ඇසුරෙන් හඳුනාගත හැකිය. එයින් සනාථ වන්නේ ශ්‍රී ලංකාව තුළ බහුතරයක් ප්‍රදේශයන්ගේ නාගරික ප්‍රජාවට සාපේක්ෂව ග්‍රාමීය ප්‍රජාවේ පාරිසරික සංජානන මට්ටමෙහි ධනාත්මක බවක් හඳුනාගත හැකි බවයි. බ්‍රසීලය ආශ්‍රයෙන් සිදු කරන ලද පර්යේෂණයට අනුව ග්‍රාමීය ප්‍රජාවෙන් බහුතරයකට ඉන්ධනයක් ලෙස දර අවශ්‍ය බව හඳුනාගෙන තිබුණ ද ශ්‍රී ලාංකික පසුබිම තුළ ග්‍රාමීය සහ නාගරික යන ප්‍රජා කාණ්ඩ ද්විත්වයෙන්ම 50% ඉක්මවූ පිරිසක් ඉන්ධනයක් ලෙස දර භාවිතා කරන බව හඳුනාගත හැකිවීම සුවිශේෂී සහ අන් පර්යේෂණයන්ගෙන් වෙනස් වන කරුණකි.

Heciak, M.W. Suchocka, M., & Jonczy, J. K. (2020). Urban – Rural differences in perception of trees described by bringing up children in Warsaw & Jedlinsk Poland. PMC PubMed Central. පර්යේෂණයෙන් සනාථ වී ඇත්තේ නාගරික ප්‍රජාවෙන් 75% ජීවත් වීමට,

වැඩ කිරීමට, විවේකය ගත කිරීමට පරිසරය අවශ්‍යය වන බවට අදහස් දක්වා ඇත. සමස්තයක් ලෙස ගත් කල සනාථ වී ඇත්තේ ග්‍රාමීය ප්‍රදේශවලටත් නාගරිකරණය ව්‍යාප්ත වී ඇති බවත් මේ හේතුවෙන් නාගරික සහ ග්‍රාමීය ප්‍රජාව අතර පාරිසරික වශයෙන් සංජානන වෙනස්කම් අඩු වෙමින් පවතින බවත් වේ. මෙම අධ්‍යයනයට අනුව ග්‍රාමීය ප්‍රදේශවලට ද නාගරික ලක්ෂණ ගමන් කර පැවතීම නිසා ග්‍රාමීය සහ නාගරික වශයෙන් විශාල වෙනස්කම් හඳුනාගත නොහැකි විය. එනම් ග්‍රාමීය සහ නාගරික වෙනස්කම් කැපී පෙනෙන අවස්ථාවක පුද්ගල පාරිසරික සංජානනයේ වෙනසක් පැවතීමත්, ග්‍රාමීය සහ නාගරික වශයෙන් කැපී පෙනෙන වෙනස්කම් අවම අවස්ථාවන්වල දී පුද්ගල පාරිසරික සංජානනයේ විශමතා අවම වීමෙන් ද සනාථ වන්නේ පුද්ගල සංජානනය කෙරෙහි භූමි ප්‍රදේශයේ ස්භාවය සෘජුවම බලපාන බවයි. ශ්‍රී ලාංකික මට්ටමින් සිදු කරන ලද මෙම පර්යේෂණය හරහා ද එම මූලික කරුණු මනාවට සාධනය විය. මින් උපකල්පනය කළ හැක්කේ යථා කාලයේ දී ලංකාව තුළ ද ග්‍රාමීය ලක්ෂණ හීන වූ කාලයක දී පුද්ගල පාරිසරික සංජානනයේ පවත්නා මෙම වෙනස ද කැපී පෙනෙන මට්ටමක නො පවතිණු ඇති බවයි.

ස්ත්‍රී සහ පුරුෂ වශයෙන් පාරිසරික සංජානන විශමතා පිළිබඳව සාකාච්ඡා කර ඇති Nishad, S., & Dr. Tripathi, H. G. R (2019). A Study of environmental perception among rural & urban females in India. International Journal of Multidisciplinary Reseaech Development. පර්යේෂණයට අනුව හඳුනාගෙන ඇත්තේ ග්‍රාමීය කාන්තාවන්ට සාපේක්ෂව නාගරික කාන්තාවන්ගේ පාරිසරික සංජානනය ඉහල මට්ටමක පවතින බවයි. මීට හේතු ලෙස ඔවුන් දක්වා ඇත්තේ නාගරික කාන්තාවන් දිනපතා පුවත්පත් කියවීම සහ ප්‍රවෘත්ති නැරඹීම නිසා ඔවුන්ට පාරිසරික ගැටලු පිළිබඳ ඉහල අවබෝධයක්

පැවතීමක් බවයි. Gokmen, A. (2021). The effect of gender on environmental attitude in Turkey. Gazi UNIVERSITY Faculty of Education. Journal of Pedagogical Research. පර්යේෂණයට අනුව පුරුෂ ප්‍රජාවට වඩා කාන්තාවන්ගේ පාරිසරික ආකල්ප ධනාත්මක මට්ටමක පවතින බවට සනාථ වී ඇත. ඔවුන් තවදුරටත් දක්වන්නේ මෙය කාන්තාවන්ගේ පාරිසරික අධ්‍යාපන මට්ටම හා සමපාතික වන බවයි. මෙම අධ්‍යයනයන් හා සැසඳීමේ දී මෙම පර්යේෂණ තුළින් ද සාකච්ඡාවට බඳුන් කළ පරිසර දූෂණය, ස්භාවික සම්පත් හා විනය, පාරිසරික ව්‍යාපාර කෙරෙහි දක්වන දායකත්වය යන සාධක සම්බන්ධයෙන් ද පුරුෂයන්ට සාපේක්ෂව ස්ත්‍රී ප්‍රජාවේ සංජානනය ධනාත්මක මට්ටමක පවතින බව හඳුනාගන්නා ලදී. පාරිසරික ස්ත්‍රීවාදී සංකල්පය තුළින් ද මතු කරන්නේ පුරුෂයා සංස්කෘතිය කෙරෙහි ද කාන්තාව සොබාදහම කෙරෙහි ද අවධානය යොමු කරන බවයි. මෙම සංකල්පය ශ්‍රී ලාංකික සන්දර්භයට ද උචිත බවට මෙම පර්යේෂණය හරහා සනාථ වී ඇත.

නිගමන

ග්‍රාමීය සහ නාගරික ප්‍රජාවේ පාරිසරික සංජානන විෂමතා තුළින් එළඹිය හැකි නිගමන

- නාගරික ප්‍රජාවට සාපේක්ෂව ග්‍රාමීය ප්‍රජාවේ දේශගුණ විපර්යාස සම්බන්ධයෙන් ඇති දැනුම්වත්භාවය අඩුය.
- පාසල් විෂය මාලාව හරහා ලබා දෙන පාරිසරික අධ්‍යාපනය සම්බන්ධයෙන් නාගරික සහ ග්‍රාමීය ප්‍රජාවෙන් 50% වත් තෘප්තිමත්භාවයක් නොමැත.
- දේශගුණික විපර්යාස සම්බන්ධයෙන් ඇතිවන ගැටලු පිළිබඳව මූලික අදහසක් ග්‍රාමීය සහ නාගරික ප්‍රජාවට පැවතිය ද ඒ පිළිබඳව වඩා ඉහළ සංජානනයක් ඇත්තේ සාපේක්ෂව නාගරික ප්‍රජාවට වේ.

- පරිසර දූෂණය සිදුවන අංශ සම්බන්ධයෙන් වඩා වැඩි දැනුම්වත්භාවයක් ඇත්තේ ග්‍රාමීය ප්‍රජාවට වන අතර සාපේක්ෂව නාගරික ප්‍රජාවේ දැනුම්වත් බව අඩුය.
- ග්‍රාමීය සහ නාගරික ප්‍රජාවෙන් වැඩි පිරිසක් මාසිකව ජනනය කරන අපද්‍රව්‍ය වර්ගය ඉලෙක්ට්‍රොනික් අපද්‍රව්‍ය වේ. මෙයින් ද නාගරික ප්‍රජාව විශාල වශයෙන් ඉලෙක්ට්‍රොනික් අපද්‍රව්‍ය නිකුත් කරයි. එම ප්‍රමාණය එක් ගෘහ ඒකකයකින් කිලෝ 1 ට අඩු ප්‍රමාණයක් වුවද වැඩිම පිරිසක් මාසිකව ජනනය කරන අපද්‍රව්‍ය වේ.
- විකල්ප බලශක්ති ප්‍රභව පිළිබඳව සාපේක්ෂව ග්‍රාමීය ප්‍රජාවෙන් වැඩි පිරිසකට හොඳ දැනුම්වත්භාවයක් ඇත. එය ග්‍රාමීය ප්‍රජාවෙන් 80% වඩා වැඩි ප්‍රමාණයකි.
- දෛනිකව පුරුද්දක් ලෙස කාමරයෙන් පිටවන විට විදුලි බුබුළු, ජල කරාම ආදිය ග්‍රාමීය නාගරික යන දෙවර්ගයෙන්ම 98% පමණම වසා දැමීම සිදු කරයි. මෙය නව ප්‍රවණතාවයකි.
- ස්වභාවික සම්පත්වලට හානිකර ක්‍රියාකාරකම්වල වැඩි වශයෙන් නිරත වන්නේ ග්‍රාමීය ප්‍රජාව වන අතර එම ස්භාවික සම්පත්වලට පවත්නා තර්ජනාත්මක බව පිළිබඳව ද වඩා වැඩි දැනුම්වත්භාවයක් ඇත්තේ සාපේක්ෂව ග්‍රාමීය ප්‍රජාවට වේ.
- නාගරික ප්‍රජාවෙන් 50% වඩා වැඩි පිරිසක් ආහාර පිසීම සඳහා ඉන්ධනයක් ලෙස දර භාවිතා කිරීම නව ප්‍රවණතාවයකි. ග්‍රාමීය ප්‍රජාවෙන් ද වැඩි කොටසක් ආහාර පිසීමට දර ද නාගරික ප්‍රජාවෙන් වැඩි කොටසක් ගෑස් ද භාවිතා කරනු ලබයි.
- පාරිසරික සංකල්පයන් පිළිබඳව ග්‍රාමීය සහ නාගරික ප්‍රජාවෙන් 60% ඉක්මවූ පිරිසකට දැනුම්වත්භාවයක් ඇත. නමුත් තමා ජීවත් වන ප්‍රදේශයේ හරිත පරිසරයක් ඇති කිරීම සඳහා පුද්ගලිකව මූල පුරා ඇති ප්‍රමාණය අදාළ පිරිසෙන් 50% වත් නොමැත.
- ග්‍රාමීය සහ නාගරික ප්‍රජාවෙන් 98% ම පාරිසරික කණ්ඩායම් සහ ව්‍යාපාරවල සාමාජිකත්වයක් ලබා නොමැත.

**ස්ත්‍රී සහ පුරුෂ ප්‍රජාවේ පාරිසරික සංජානන විෂමතා තුළින් එළඹිය හැකි
නිගමන**

- පරිසර දූෂණය සිදුවන ක්‍රියාකාරකම් සමබන්ධයෙන් පුරුෂයන්ට සාපේක්ෂව ස්ත්‍රී ප්‍රජාවෙන් වැඩි පිරිසකට දැනුම්වත්භාවයක් ඇත. මෙය 2% පමණ වෙනසකි.
- ස්භාවික සම්පත් භාවිතයේ දී පුරුෂයන්ට සාපේක්ෂව ස්ත්‍රී ප්‍රජාවෙන් වැඩි පිරිසකට දැනුම්වත්භාවයක් ඇත. මෙය 7% පමණ වෙනසකි.
- පාරිසරික ව්‍යාපාරවලට දක්වන දායකත්වය අනුව ද සමස්තයක් ලෙස පුරුෂයන්ට සාපේක්ෂව ස්ත්‍රී ප්‍රජාවෙන් වැඩි පිරිසකට දැනුම්වත්භාවයක් ඇති නමුත් දෙපාර්ශවයේම දායකත්වය එතරම් සතුටුදායක මට්ටමක නොමැත.

ආශ්‍රිත මූලාශ්‍ර

අබේපාල, ආර්. (2021). අධ්‍යාපනයේ මනෝ විද්‍යාත්මක පදනම. කොට්ටාව: සාර ප්‍රකාශන.

ගුණතිලක, ආර්. එන්. (2016). පර්යේෂණ විධික්‍රම (දෙවන මුද්‍රණය). කර්තෘ ප්‍රකාශනයකි.

නුවරගම් පළාත ප්‍රාදේශීය ලේකම් කාර්යාලය. (2021). සම්පත් පැතිකඩ. 2021 නුවරගම් පළාත ප්‍රාදේශීය ලේකම් කාර්යාලය.

නොච්චියාගම ප්‍රාදේශීය ලේකම් කාර්යාලය. (2021). සම්පත් පැතිකඩ. 2021 නොච්චියාගම ප්‍රාදේශීය ලේකම් කාර්යාලය.

ද සිල්වා, අයි. (2016). ජනගහන අධ්‍යයනය ශ්‍රී ලංකාව ඇසුරින් (දෙවන මුද්‍රණය). නුගේගොඩ: දීපානි ප්‍රකාශන.

දිස්ත්‍රික් මහ ලේකම් කාර්යාලය. (2021). අනුරාධපුර දිස්ත්‍රික් සංඛ්‍යා අත්පොත. අනුරාධපුර දිස්ත්‍රික් මහ ලේකම් කාර්යාලය.

ධනපාල, ජී. එච්. (2017). අසිරිමත් මිනිතලය (දෙවන මුද්‍රණය).

නුගේගොඩ: සරසවි ප්‍රකාශකයෝ.

මහීස්, එම්. (2020). පාරිසරික දේශපාලනය (ප්‍රථම මුද්‍රණය).

බත්තරමුල්ල: සමීර ප්‍රකාශන.

සිරිසේන, ඩබ්. එම්. (2016). පාරිසරික සමාජ විද්‍යාව (දෙවන මුද්‍රණය).

කොළඹ: ඇස්. ගොඩගේ සහ සහෝදරයෝ.

Defra Rural Statistics. (2017). The 2007 Rural & Urban Classification for Output Areas in England. Government Statistical Service. Retrieved May 10, 2023, from

rural.statistics@defra.gsi.gov.uk

Delgado, J. (2021). Enviromental Perception in Colombia's P'aramo Protected Areas. Tropical Conservation Science. Retrieved June 28, 2022, from

https://digitalcommons.lsu.edu/gradschool_theses/5381/?utm_source=digitalcommons.lsu.edu%2Fgradschool_theses%2F5381&utm_medium=PDF&utm_campaign=PDFCoverPages

Llisa, M., & Cook, D. (December 2008). A Multi Country Examination of the Relationship Between Environmental Knowledge and Attitudes. International Research in Geographical & Environmental Education. Retrieved February 13, 2023, from <https://www.tandfonline.com/doi/abs/10.2167/irgee/184.0>

Uduporuwa, R. J. M. (June, 2015). Rural Urban Linkages & Theoretical Underpinnings of Regional Development. Sri Lanka Journal of Social Sciences. Retrieved December 22, 2022, from <https://sljss.sljol.info/articles/abstract/10.4038/sljss.v38i1.7382/>

Martins., Sevarino, H. & De Silva, B. et al. (September 2015). Student's Perception of Urban and Rural Environmental Protection Areas in Pernambuco Brazil. SAGE Publishing. Retrieved June 15, 2022, from <https://journals.sagepub.com/doi/full/10.1177/1940082915008003>
16

Fang, S. C. (April 2019). Environmental Perception of Climate Perceived by University Students on Vegetarian Behavioral Intention. Journal of Baltic Science Education. Retrieved May 11, 2023, from <http://www.scientiasocialis.lt/jbse/?q=node/750>

Nahar, N., Hossain, Z. & Mahiuddin, S. (May 2022). Assessment of the Environment Perception Attitudes and Awareness of City Dwellers Regarding Sustainable Urban Environmental Management. Environment Development & Sustainability. Retrieved February 18, 2023, from <https://link.springer.com/article/10.1007/s10668-022-02354-y>