

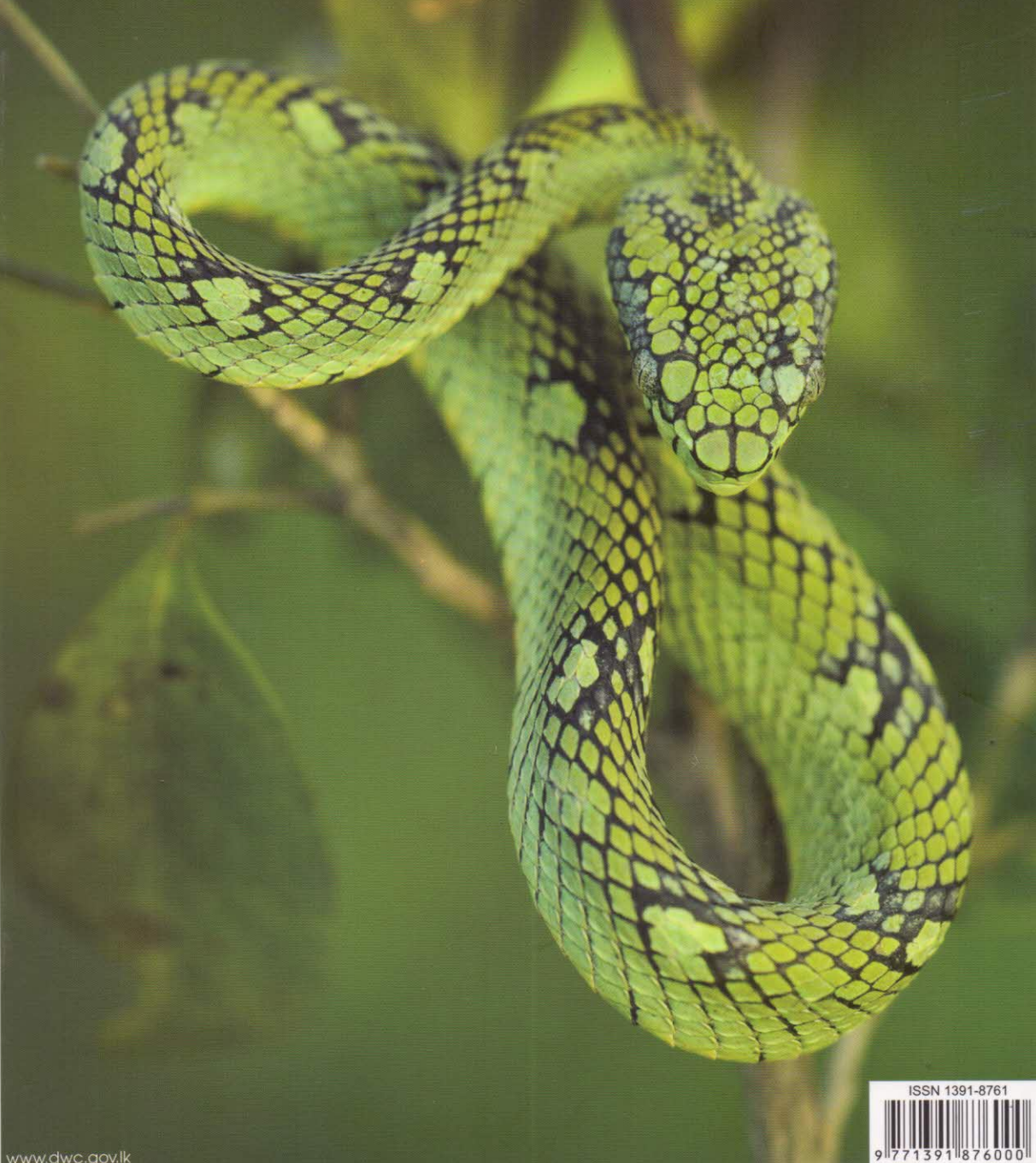


වනජීවී வனவிலங்கு Wildlife

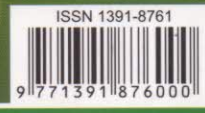
"වනජීවී" සංග්‍රහය ශ්‍රී ලංකා වනජීවී සංරක්ෂණ දෙපාර්තමේන්තුවේ නිලමය ප්‍රකාශනයයි. දෙසැම්බර් 2012 වෙළුම 08 අංක 1

"வனவிலங்கு" இலங்கையின் வனசீவராசிகள் பாதுகாப்பு திணைக்களத்தினது உத்தியோகபூர்வ ஆய்விதழாகும். மார்ச்சு 2012 8ம் இதழின் இல 1

"Wildlife" the official journal of the Department of Wildlife Conservation of Sri Lanka. December 2012 Vol.8 No.1



www.dwc.gov.lk



தொடர்புடைய இவ்வருடத்திற்கான மொத்த யானைகளின் உயிரிழக்கப்பட்ட விதத்தினை விதத்தில் பார்க்கையில் 61.5 % யானைகள் துப்பாக்கிச் சூட்டினால் உயிரிழந்தும், 18 % யானைகள் விவசாயிகள் மற்றும் வேட்டைக்காரர்களினால் வைக்கப்படும் உணவுப் பொறிகளுக்குள் சிக்குண்டு உயிரிழந்தும், 12.3 % யானைகள் உணவின்றி பட்டினி காரணமாகவும் ஏனைய 8.2 % யானைகள் ரயில் விபத்து காரணமாகவும் உயிரிழந்துள்ளன. இவற்றில் அதிகமான ரயில் விபத்துக்கள் கல்ஓயா மற்றும் கந்தளாய் ரயில் தண்டவாளங்களில் இடம் பெற்றுள்ளமை குறப்பிடப்பட வேண்டியதொன்றாகும்.

யானைகளின் தாக்குதல் பாங்கும் பொருளாதார இழப்புக்களும் - Pattern of Elephant Attack and Economic Losses

யானைகள் அதிகமாக மனித நடமாட்டம் உள்ள பகுதிகளிலும் பயிர் செய்கை நிலங்களிலும் உட்புகுந்து தனது அடாவடித்தனத்தை காட்டுகின்ற கால நேரம் பற்றி நோக்குகையில். சுமாராக 18% யானைகள் அதிகாலை 4.0^o மணி முதல் மு.ப. 9.0^o மணி வரையிலும், 2% யானைகள் மு.ப. 9.0^o மணி முதல் பி. ப. 4. 0^o மணி வரையிலும், 10% மான யானைகள் பி.ப. 4.0^o மணி முதல் மாலை 7.0^o மணி வரையிலும் அதிகமாக 70% யானைகளின் நடமாட்டத்தினை மாலை 7.0^o மணி தொடக்கம் அதிகாலை 4.0^o மணிவரையிலும் அவதானிக்கக் கூடியதாவுள்ளது (Charles Santiapillai - 2010).

எனவே மாலை ஆறு மணிக்குப் பிறகு அதிகமாக மனித - யானை மோதல்களின் கொடுரத்தின் தொழிற்பாட்டினை காணக் கூடியதாகவிருக்கும். இச்சந்தர்ப்பத்திலேயே பல்வேறுபட்ட சமூக, பொருளாதார மற்றும் சூழலியல் பாதிப்புக்களும் இன்னல்களும் இரு தரப்பிலும் ஏற்படுகின்றன. மனித - யானை மோதல்களுக்குட்படுகின்ற பகுதிகளில் பொருளாதாரப் பாதிப்புக்கள் என்று பார்க்கையில், யானைகள் அதிகம் நாசம் செய்யும் பொருளாதாரப் பயிர்களாக: நெல், வாழை, தென்னை, மரவள்ளி, சோளம், பழவகைகள், நிலக்கடலை, மரக்கறிச் செய்கை, கரும்புச் செய்கை போன்றவைகள் முக்கியம் பெற்றவைகளாகக் காணப்படுகின்றன. இவ்வாறான செய்கைப் பகுதிகளுக்கு யானைகள் விருப்பத்துடன் செல்வதனால் குறிப்பிட்ட செய்கையை மேற்கொள்ளும் விவசாயிகள் கடுமையான பாதிப்புக்களுக்கும் நட்டங்களுக்கும் ஆளாகின்றனர்.

மேற்குறிப்பிட்டவைகளில் யானைகளினால் சேதப்படுத்தப்படுகின்ற முக்கிய பொருளாதாரப் பயிராக

நெல் விளங்குகின்றது. நெல் அறுவடைக்கு முன்பு, அறுவடைக்காலங்களில் மற்றும் வீடுகளில் களஞ்சியப்படுத்தியுள்ள வேளைகளில் நெல் யானைகளினால் விரும்பி உண்ணப்படுகின்றன. இவ்வாறு வேறுபட்ட கால கட்டங்களில் சேதமடையச் செய்வதனால், ஏற்படக்கூடிய நேரடி பொருளாதாரச் செலவினை (economic cost) மதிப்பிட்டுக் கூறுவது கடினமாகவுள்ளது. அத்துடன் விவசாயிகள் நெல் வயல்களைப் பாதுகாக்க இரவு நேரங்களில் தூங்காது கண்விழித்து யானைகளை விரட்டியடிக்கும் நடவடிக்கையில் ஈடுபடுகின்றனர். இதுவும் ஒருவகையான மறைமுக செலவாக (indirect cost) கணிக்கப்படுகின்றது. எனவே விவசாய நிலங்களில் பயிர்களுக்கும் விவசாயிகளுக்கும் ஏற்படுத்தப்படுகின்ற சேதங்கள் ஒரு முக்கிய பொருளாதாரப் பாதிப்பாகவும் இழப்பாகவும் (Charles Santiapillai-2010) நோக்கப்படுகின்றன.

யானைகளின் பாதுகாப்பும் அதன் முக்கியத்துவமும் - Conservation of elephant population and its importance

மனித-யானைகள் மோதல்களை கட்டுப்படுத்துவதற்காகவும் யானைகள் வாழும் சுற்றுப்புறச் சூழலின் நிலைத்திருக்கும் தன்மையினை பேணவும் முறையான வேலைத் திட்டங்களை நடைமுறைப்படுத்துவது அவசியமானதும் அவசரமாக செய்யப்பட வேண்டியதுமான விடயமுமாகும். இதில் மனித நடமாட்டமுள்ள பிரதேசங்களுக்குள் யானைகள் உட்பிரவேசிப்பதை தடுப்பது பிரதான நடவடிக்கையாக உள்ளது. இந்த நடவடிக்கையில் யானைகளை குடியிருப்பு



பிரதேசங்களில் இருந்து காட்டுக்குள் விரட்டுதல், அவற்றைப் பிடித்து யானைகள் வாழ்விடங்களுக்குள் கொண்டு செல்லுதல், நிலப்பயன்பாட்டு முறை மற்றும் குடியிருப்பு முறை என்பவற்றை மாற்றுதல், மின்சார வேலி பொருத்துதல், உயிரியல் ரீதியிலான வேலிகளை ஏற்படுத்துதல், மனித-யானை இடையில் பரஸ்பர பிணைப்பிணை ஏற்படுத்துவதன் தேவையினைப் பற்றி மக்களுக்கு விழிப்பூட்டல், மேலும் சூழல் நேயமுள்ள அபிவிருத்திக் கொள்கைகளை வடிவமைத்து அதனை நடைமுறைப்படுத்துதல் என்பன முக்கியமானவைகளாக உள்ளன.

யானை மற்றும் மனித உயிர்கள் பாதுகாப்புத் தொடர்பாக ஒரு சமநிலையைப் பேணுதல் மிக மிக இன்றியமையாதது. 70% மான யானைகள் பாதுகாப்பு வலயங்களுக்கு வெளியே வாழ்கின்றன என திரு. ஜயந்த ஜயவர்த்தன (J. Jayewardene) குறிப்பிடுகின்றார். மேலும் நாட்டில் அபிவிருத்தி நடவடிக்கைகள் மேற்கொள்ளப்படுகின்ற வேளையில் யானைகள் தாம் வாழ்கின்ற வசிப்பிடங்களிலிருந்து வேறொரு பிரதேசத்திற்கு விரட்டியடிக்கப்படுவது ஒரு நிலையான நீண்ட காலத் தீர்வாக அமைய முடியாது. ஏனெனில், யானைகள் தாம் வாழும் நிலப்பிரதேசங்களிலிருந்து வேறுபகுதிகளுக்கு விரட்டியடிக்கப்படுவதானது அதன் ஆக்கிரமிப்பக்கள் மோதல்கள் முன்பு இருந்ததை விட மேலோங்க காரணமாகவிருக்கும் என அவர் எச்சரிக்கின்றார்.

இலங்கையில் மனித -யானை மோதல்கள் ஒரு பதிய விடயமல்ல அன்னியர் இலங்கைக்கு வருகை தந்த காலம் முதல் ஆங்காங்கே மோதல்கள் இடம் பெற்றது தொடர்பாக வரலாறுகள் (16 நூற்றாண்டுப்பகுதியில் ரொபட் நொக்ஸ் (Robert Knox) காலத்தில் கண்டி இராஜதானியில் யானைகளினால் ஏற்பட்ட பயிர் மற்றும் சொத்துக்களுக்கான தேசங்கள் போன்றன) சான்று பகர்கின்றன.

மனித -யானை மோதல் தொடர்பாக வளர்ந்து வரும் அக்கறையும் இந்நிலையினை சமாளிக்க பொருத்தமான நடவடிக்கைகள் இருந்தபொழுதிலும் இது தீர்க்கப்படாததொன்றாக காணப்படுகின்றன. உண்மையிலே குறிப்பிடக்களவிலான யானைகள் பாதுகாப்பு வலயங்களுக்கு வெளியே வாழ்ந்து வருவதனால் இதனைப் பாதுகாப்பதற்காக முறையான புதுமையான உபாயமுறைகள் தேவையாகவுள்ளன. மனித-யானை மோதலுக்கெதிரான முகாமையை ஒருங்கிணைந்த அடிப்படையில் மேற்கொள்ள வேண்டுமானால் முறையான நிலப்பயன்பாட்டுக் கொள்கைகளைப் பின்பற்றுவதுடன், யானை ஒரு பொருளாதார வளம் என்பதனை சமூகங்கள் சரியாக இனங் கண்டு கொள்ள வேண்டும். யானைகள் விவசாய நிலங்களுக்கு ஏற்படுத்தும் அழிவுகளினை விட அது பொருளாதார ரீதியில் எவ்வளவு பயன்மிக்கது என்ற உண்மையை தெளிவாக சமூகங்கள் விளங்குமிடத்து இப்பிரச்சினையை சுலபமாக கையாளக் கூடியதாகவிருக்கும். இச்சமூகங்கள் யானைகளின் துணையுடன் சூழலுக்கு நேயமுள்ளவிதத்தில் சுற்றுலாதுறை வருவாயை ஈட்டிக்கொள்ள வாய்ப்பாகவுள்ளன. அத்துடன்



House was attacked by wild elephants

யானைகளின் கழிவுகளிலிருந்து (Dung) கடதாசிகளை தயாரித்தல், உயிர் வாயு (Bio Gas) உற்பத்தியை மேற்கொள்ளல் அல்லது சேதனப் பசளையாக பயன்படுத்துதல் போன்ற பயன்களைப் பெற்றுக் கொள்ளக் கூடியதாகவுள்ளது. ஆனால் இவ்வாறு யானைகளைப் பாதுகாக்க வேண்டும் என்ற எண்ணம் கொண்ட மக்கள் மிக அரிதாகவே உள்ளனர் என்பது உண்மை.

முடிவுரை - Conclusion

இன்று, மனித - யானை மோதல் உக்கிரமடைந்து காணப்படுகின்ற அதே வேளை, நாளை இந்நிலைமை மிகவும் மோசமான நிலைக்கு வந்துவிடக்கூடும். எனவே மனித - யானை மோதல் எனும் இப்பிரச்சினையை முற்றாக தீர்க்கப்பட முடியும் அல்லது இதற்கு முற்றுப்புள்ளி வைக்க முடியும் என்பது சாத்தியமற்றதொன்றாக இருந்தாலும், இக்குழப்ப நிலையினைக் குறைக்க எடுக்கப்படும் ஒவ்வொரு முயற்சியையும் திறன்மிக்களவிலும் தாங்கக்கூடிய வகையிலும் நடைமுறைப்படுத்துதல் இன்றியமையாததாகும்.

உசாத்துணை நூல்கள்: References:

- Charles Santiapillai (2010), An assessment of the human-elephant conflict in Sri Lanka, Department of Zoology, University of Peradeniya, Sri Lanka
 IUCN Sri Lanka 2000, The 1999 List of Threatened Fauna & Flora of Sri Lanka, IUCN, Colombo
 Ministry of Environment (2001), State of the Environment - Sri Lanka, United Nation Environmental Programme
 National Atlas (2007), Survey Department, Colombo



Fareena Ruzaik is a lecture attached to the Department of Geography at the University of Colombo (Sri Lanka). She has published several articles in reputed journals and also presented papers at the conferences. Ruzaik's research interests include Medical Geography, Environmental hazards, Eco-Tourism and Environmental Health. Ruzaik is also a life member of Sri Lankan Association of Geographers.

Ruzaik received BA (Hons.) in Geography from the University of Peradeniya (Sri Lanka), M.Sc in Forestry & Environmental Management from the University of Sri Jayawardenapura (Sri Lanka) and certificate course in Teaching Higher Education from the University of Colombo. Currently Ruzaik is reading for a Ph.D at the University of Colombo. She can be reached at fareena@geo.cmb.ac.lk